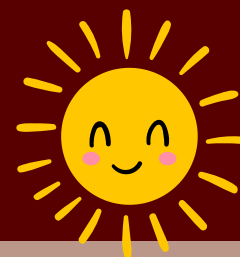




APR-JUN 2024

# KREDSNYT



Nr. 4

## INDHOLD

Økonomien ser bedre ud end ventet Side 1

It takes a village... Side 3

Nye lokalaftaler underskrevet Side 4

Skærme i skolen Side 5

Chromebook-sagen Side 6

MED-samarbejdet Side 7

Det forpligtende kredssamarbejde Side 7

Medlemsundersøgelsen Side 8

Kort nyt Side 9



## Økonomien ser bedre ud

AF KASPER ROSENBERG MORTENSEN

Sommerferien nærmer sig med hastige skridt og i år kan man gå på ferie, hvor risikoen for besparelser er markant mindre, end den plejer at være.

I maj skrev Ballerupbladet, at kommunens regnskab viste, at der et mindreforbrug på 44. millioner på servicerammen. Den ultrakorte forklaring er, at udgifterne på både det specialiserede voksen- og børneområde har været mindre end ventet.

På skoleområdet har man valgt at anvende 9 millioner årligt til almenområdet. Da vi er godt inde i dette skoleår, så drejer det sig i år om 4,2 millioner ekstra. Dette står i skærende kontrast til mange af landets andre kommuner, hvor dr.dk og folkeskolen.dk har skrevet om fattige skoler og nedskæringerne konsekvenser for skolevæsnere.

Nu er oplevelsen på gulvet nok ikke, at Ballerups skoler vælter sig i ressourcer og en væsentlig årsag til, politikkerne valgte at prioritere almenområdet er, at selvsamme almenområde udfordres af, at flere børn visiteres til specialiserede tilbud, hvor hver visitation koster skolen 265.000 kr. i den såkaldte enhedstakst. Skolerne har fået penge til at betale denne takst, men langt fra nok til, at det hænger sammen.

Fortsat fra forsiden...

Det udfordrer almenområdet økonomi, og vi kan se, at skolerne fortsætter tendensen med, at antallet af ledere er stabilt, mens antallet af pædagoger stiger støt og roligt og antallet af lærerstillinger fortsætter nedad.

### Vi har aldrig været så få lærere i Ballerup

Vi skal have vendt denne udvikling! Det er efterhånden blevet sådan, at hvis det er en anden end en lærer, der har opgaven, så er det et brud med det traditionelle, og derfor i sig selv lidt mere spændende. Vi skal have håndværkere, pædagoger og alle mulige faggrupper og foreninger ind udefra for at rette op på trivsel og de unges valg af ungdomsuddannelse. Måske skulle man fokusere mere på den faggruppe, der er heldigvis stadig er den bærende kraft i folkeskolen - lærerne og arbejde med udfordringerne og løsninger indefra. Det er i øvrigt kun gået en vej med trivslen siden pædagogerne kom ind i folkeskolen og det er nedad. Det er alt for simpelt at sige, at det er pædagogernes skyld, ligesom det er alt for simpelt at sige, at trivslen er pædagogernes ansvar i skolen. Det er og bliver et fælles ansvar, som ikke kan kunstigt opdeles blandt faggrupper og klasselæreren har her en uvurderlig rolle. Nedenfor kan I se den bekymrende tendens, hvor I kan se antallet af henholdsvis lærer, pædagog og lederstillinger ud fra antallet af elever. I tabellen sammenlignes mellem to år hvor elevtallet i Ballerup er enslydende:

	Skoleår 19/20	Skoleår 23/24
Elevtal	4997	4998
Antal ledere	41	44
Antal lærere	574	536
Antal pædagoger	281	300

Tallene taler for sig selv og fortæller en historie om en folkeskole, som på nogle helt grundlæggende parametre er ved at ændre karakter. Vi vil insistere på, at lærere skal vedblive med at være folkeskolens vigtigste faggruppe. Trivsel kommer også gennem at

at lykkes fagligt og hvis udgangspunktet altid er, at man skal trives før man kan lære, så kommer vi mere til at ligne et fritidstilbud end en skole.

En af de sandsynlige forklaringer på, at antallet af lærerstillinger falder er, at flere og flere af de specialiserede indsatser eller mellemformer varetages af pædagoger. Vi vil have en særlig opmærksomhed omkring dette, da vi har undervisningspligt og undervisning skal som bekendt varetages af lærere.

### Økonomisk saltvandsindsprøjtning til PPR

Det kom som en overraskelse for alle - inklusiv PPR i Ballerup, at vores kommune er udvalgt sammen med 9 andre kommuner. Kommunerne er udvalgt, fordi de rangerer højest på Indenrigs- og Sundhedsministeriets socioøkonomiske indeks for 2024, der måler kommunernes relative udgiftsbehov i forhold til andre kommuner på basis af en række socioøkonomiske kriterier. Herunder er en tabel med økonomien til de udvalgte kommuner:

2024-pl	Beregnet beløb 2024	Tentativt årligt 2025- 2027	Samlet for 2024- 2027
Brøndby Kommune	5.219.000	8.350.000	30.269.000
Lolland Kommune	3.905.000	6.248.000	22.649.000
Ishøj Kommune	3.292.000	5.268.000	19.096.000
Albertslund Kommune	3.754.000	6.007.000	21.775.000
Guldborgsund Kommune	6.359.000	10.174.000	36.881.000
Slagelse Kommune	9.374.000	14.998.000	54.368.000
Langeland Kommune	1.009.000	1.614.000	5.851.000
Ballerup Kommune	6.921.000	11.074.000	40.143.000
Kalundborg Kommune	5.471.000	8.754.000	31.733.000
Herlev Kommune	4.196.000	6.713.000	24.335.000

Det er ganske mange penge det drejer sig om, ca. 11 mio. om året til og med 2027. Hvad der sker herefter er uvist.

Midlerne er målrettet mere personale med ekspertviden til at støtte op om indsatserne omkring børnene. Vi har allerede været i kontakt med kommunen om, hvordan vi tænker, at midlerne konkret skal anvendes. Der endnu ikke aftalt konkrete møder, men vi er enige om, at det skal være indsatser i yderste led enten på gulvet i daginstitutioner eller i klasselokalet i skolen.

Et af de problemer, som vi hørt gentaget flere gange er, at der er stærke bindinger ift. skal-opgaver som fx BAL og PPV'er, der blokerer for direkte indsatser i klasserummet. Forhåbentlig kan disse midler være med til at komme omkring dette.

Det vil kræve mange nyansættelser og som bekendt, har kommunen opsagt lønftalen på PPR, så nu skal vi til mange individuelle lønforhandlinger.

# BØRNS VILKÅR PARTNERSKAB MED BALLERUP KOMMUNE

Juni 2024

STOP  
SVIGT

## It takes a village

AF VIBE LARSEN

... to raise a child.

Sådan lyder et afrikansk ordsprog og nu også en partnerskabsaftale mellem Børns Vilkår og Ballerup Kommune og også her er der ekstra midler: Samlet set 50 mio. kr. over de næste 10 år.

Antallet af børn og unge, der mistrives, er i himmelflugt, og i skolen oplever vi, at flere og flere børn - også helt nede i indskolingen - lider af angst og skolevægring. Spørger man skolelederne er skolevægring efterhånden en af de helt store tidsrøvere på ledelsesniveau.

Ballerup Kommune har indgået en partnerskabsaftale med Børns Vilkår med det formål at fremme trivsel blandt børn og unge. Sammen vil man udvikle, afprøve og evaluere nye metoder, samarbejdsformer og alliancer med særligt fokus på forebyggende og tidlige indsatser.

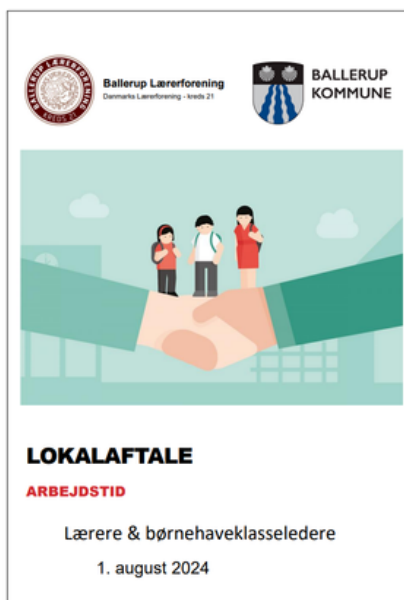
Samarbejdet kører i fire spor:

- Kvalitetsløft i dagtilbud, skoler og ungdomsuddannelser
- myndighedsarbejde og overgange (brobygning)
- forældre, netværk og lokalsamfund
- Strukturelle og politiske rammevilkår

Partnerskabet løber over ti år, og en del af midlerne til projektet kommer fra egenfinansiering, mens fondsmidler også vil dække nogle af indsatserne.

I Ballerup Lærerforening synes vi, projektet ser spændende ud, men vi bliver altid lidt bekymrede, når vi ikke automatisk inddrages eller i det mindste informeres fra den spæde start, men skal læse om projektet i Børne- og Skoleudvalgets dagsorden. Ikke mindst fordi projektet er dybt afhængig af aktørernes engagement, når nye tiltag skal igangsættes og afprøves, og vi forventer derfor, at lærerne kommer til at spille en central rolle i flere af de tiltag, der skal afprøves. Vi vil derfor forsøge at invitere os selv ind i samarbejdet, så vi kan bidrage med vores viden og erfaring, når muligheder og udfordringer skal drøftes og tiltag udvikles.

I skrivende stund er der ved at blive slået en stilling op til en projektleder for partnerskabet.



## LOKALAFTALE

- Max 25 lektioner
- 294 timer til individuel tid
- En god lokal lønaftale
- Sikret tid til teamsamarbejde og fælles forberedelse
- Nyuddannede lærere: max 24 lektioner plus tilknyttet mentor/vejleder
- Aftale for eftervidereuddannelse
- Sikring af TR-og AMR-vilkår
- Arbejdstiden fordeles på max 210 dage



## Nye lokalaftaler underskrevet

AF KASPER ROSENBERG MORTENSEN

På Generalforsamlingen fortalte jeg, at vi netop havde forlænget vores lokalaftale med 3 år. Vi har en god lokalaftale, som vi oplever, at ledelsen også bakker op omkring. Det betyder dog ikke, at der ikke er udfordringer, for der er stadig gråzoner, som man skal drøfte lokalt på den enkelte skole.

Det gælder fx, hvordan man forholder sig til den første uge i juli, hvor vi i virkeligheden ikke er på ferie. Det er vi dog i praksis, men timerne herfra, skal man altså forholde sig til på den enkelte skole, og nu bliver det lidt teknisk:

Denne uge omtales ofte som den 42. uge, da skoleåret har 40 undervisningsuger og lærerne møder ind en uge før skolestart, den 41. uge. I vores lokalaftale har vi 294 timer i individuel tid. Det svarer til 7 timer om ugen i 42 uger. Da vi lærere "kun" arbejder i 42 uger, mens andre arbejder 47 uger, så har vi en højere arbejdstid pr. uge. Dvs. 40 timer, mens andre arbejder 37 timer. Når vi trækker den individuelle forberedelsestid fra lander vi på en tilstedeværelsestid på 33 timer pr. uge.

Det er disse 33 timer, som ledelsen er forpligtet på at forholde sig til i samarbejde med tillidsvalgte. På nogle skoler gives det som en pulje, som læreren kan anvende til fx ekstra skole/hjem-samarbejde, netværksmøder eller andre opgaver, som ikke er undervisning. På andre skoler spredes tiden blot ud over hele skoleåret og giver en øget fleksibilitet ud over de 33 timer. Uanset hvilken model, man vælger er ledelsen forpligtet på at være transparent omkring dette.

Med forlængelsen af lokalaftalen er der tilføjet et bilag, der omhandler vejledning til opgaveoversigten. Hensigten er, at man som lærer i højere grad skal kunne se, hvordan den samlede arbejdstid hænger sammen. I lokalaftalen er der ikke krav på tid på andre opgaver, men den samlede tid til andre opgaver bør fremgå. Hvis I har svært ved at forstå opgaveoversigten, så henvend jer til TR.

### En ny praktikaftale

Vi har netop underskrevet en ny praktikaftale. Forløbet har været vanskeliggjort af, at ugen efter vi var blevet enige, så landede OK24 med nye centrale bestemmelser, som vi skulle forholde os til. Det har vi gjort nu. Grundlæggende ændres taksterne, som nu er pensionsgivende, og så skal man som praktislærer have tid for at have studerende. Da denne tid er vejledning af de studerende før og efter undervisning, så kommer tiden til at ligge i "anden tid" under andre opgaver, hvilket kompliceres af, at vi i lokalaftalen netop ikke har tid på andre opgaver. Det har vi så her, hvor der gives 30 timer til denne opgave og det skal fremgå af opgaveoversigten. Praktikkoordinatorerne, som før hed praktikvejledere, får 2 lektioner til at varetage denne opgave. Er man flere praktikkoordinatorer på en skole kan de deles.

Begge parter enige om, at det er en vigtig opgave at have studerende og det er vigtigt, at lærerne har ordentlige arbejdsforhold ift. dette. Håbet er, at de studerende bliver så glade for at være på en skole i Ballerup, at de vælger at arbejde her som færdiguddannet.

Du kan læse aftalen her:



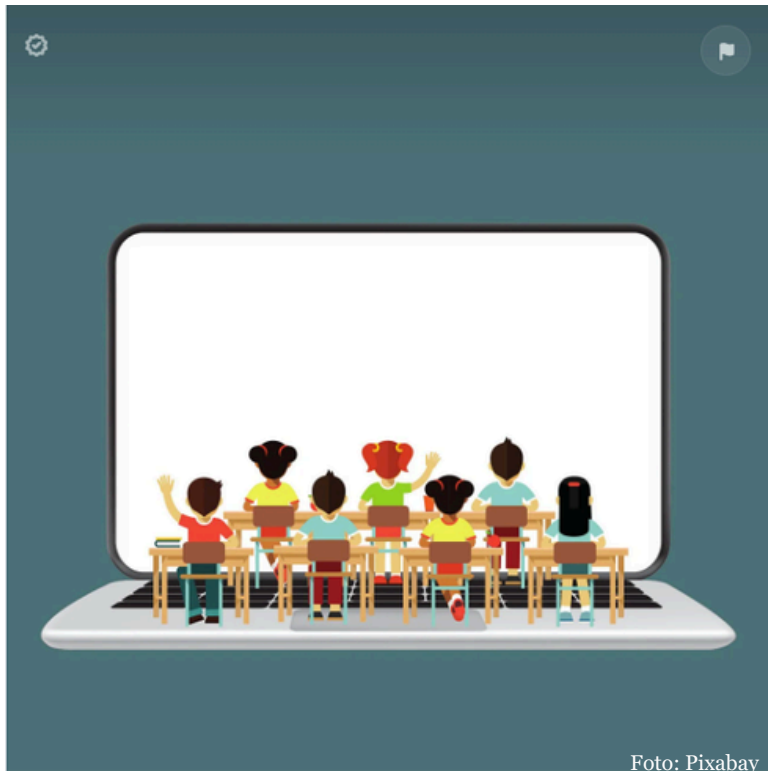


Foto: Pixabay

## Skærme i skolen

Af Vibe Larsen

I vores digitale tidsalder er skærme blevet en integreret del af vores hverdag, og skolen er ingen undtagelse. Smartphones, tablets, computere og smartboards er blevet almindelige elementer i børns skoledag, og teknologien tilbyder alverdens læringsmuligheder.

Samtidig opleves en stigende mistrivsel blandt børn og unge, og i klasselokalerne kniber det med koncentrationen og evnen til at fordybe sig. Er der mon en sammenhæng? Og i så fald, hvor alvorligt skal vi tage det? For selvom der efterhånden findes en del forskning, der forsøger at undersøge sammenhængen mellem trivsel og brugen af skærme, stritter konklusionerne i flere retninger, og der er opstået to lejre af forskere med hver sin modstridende grundposition. I den ene lejr er man overbevist om, at børn og unges skærmb brug er en tikkende bombe under deres fremtidige liv, mens man i den anden lejr er overbevist om, at førstnævnte ser digitale spøgelser.

Forsker Sara Abrahamsen har i forbindelse med sin ph.d.-afhandling undersøgt smartphones påvirkning på elever i udskolingen i Norge, og resultaterne har fået hende frem til en utvetydig konklusion: Skoler, der indfører mobilforbud, får elever, der klarer sig bedre fagligt, der er mindre mobning, eleverne trives bedre - og det er nemmere for skolen at løfte elever fra lavere socioøkonomiske kår. "Der er ingen argumenter imod et mobilforbud," siger hun og anbefaler alle skoler at forbyde smartphones i løbet

af skoledagen.

Mange af kommunens skoler har indført en eller anden grad af mobilfri skole. Det betyder, at elevernes telefoner indsamles ved mødetid og først udleveres igen ved skoledagens afslutning. Dog er der mulighed for at bruge dem i forbindelse med læringsaktiviteter, hvis læreren giver tilladelse til det, så helt mobilfri, er vi ikke.

I foråret kom Børne- og Undervisningsministeriet med 12 anbefalinger til brug af skærme i skolen, og på et seminar for skolebestyrelserne i Ballerup Kommune var en del af programmet også helliget emnet. Så der er ingen tvivl om, at opmærksomheden mod brug af skærme i skolen i den grad er skærpet.

På Styrelsens forårsseminar i april havde vi også afsat tid til drøftelser om netop skærme i skolen, og vi havde i den forbindelse inviteret Mikkel Aslak, lærer og pædagogisk konsulent med interesse for it-didaktik og brug af AI i undervisningen til en snak om skærme i skolen. Han stillede bl.a. skarpt på Børne- og Undervisningsministeriets 12 anbefalinger med en ret kritisk vinkel på dem.

### De 12 anbefalinger

1. Ledelsen sætter retning for skærmb brug på skolen
2. Inddrag pædagogisk personale og elever i dialogen om skærmb brug
3. Skab overblik over skolens skærmb brug som udgangspunkt for dialogen
4. Brug skolens fysiske rammer til at skabe attraktive alternativer til skærmb brug
5. Gå i dialog med forældrene om elevernes brug af skærme
6. Indfør mobilfri skole
7. Spær adgangen til ikke-relevante hjemmesider
8. Læg tablets og computere væk, når de ikke bruges i undervisningen
9. Lad fokus på skærmb brug bidrage til elevernes digitale dannelse
10. Brug kun skærme, når det er didaktisk og pædagogisk hensigtsmæssigt
11. Giv plads til analog læring
12. Sæt brug af skærme på dagsordenen for den pædagogiske udvikling

Han mener, at det er for let at tro, at vi kan fjerne børns og unges mistrivsel ved blot at fjerne skærmene. Dels mener han, at skolen er et godt sted for eleverne at lære at navigere i det, skærmene tilbyder, og dels mener han, at eleverne også bruger deres skærme socialt. Han mener et langt stykke hen af vejen, at de udfordringer vi har i dag med enkelt-lever og deres (mis-)brug af skærme, dem har vi bare på

*Fortsat fra forrige side....*

andre måder, når vi fjerner skærmene fra dem. Med andre ord: De elever, der bliver ukoncentrerede, når de arbejder på deres Chromebook og derfor ender på en spil- eller indkøbsside, det er de samme som ville blive distraheret af andre ting, hvis det var bog, papir eller blyant, de sad med. Og de elever vi ser gemme sig i deres mobiltelefon, fordi de er ensomme og ikke har nogen at lege med i frikvarteret, de har heller ikke nogen at lege med, når de ikke har deres telefon, så går de bare rundt for sig selv.

Så endnu engang kan vi konstatere at anbefalingerne stikker i forskellige retninger, og man kan finde argumenter både for og imod den stigende brug af skærme i skolen.

I Ballerup Lærereforening mener vi, at det er tid til at tage drøftelser om omfanget af skærmbrug ude på skolerne. Som nævnt har skolerne allerede en eller anden grad af mobilforbud i skoletiden, men hvordan og hvor meget vi bruger elevernes Chromebooks og Smartboardet i undervisningen, er måske også værd at forholde sig til. For har vi ikke alle sammen på et tidspunkt sat en dødssyg og ligegyldig film på for at underholde børnene mens de spiser, for så ved vi, at der er nogenlunde fred og ro. Og har vi ikke også alle sammen på et tidspunkt lidt ukritisk brugt Chromebooken til ekstraopgaver for de elever, som blev hurtigt færdige med det, vi havde planlagt eller som ren underholdning i slutningen af en lidt hård skoledag, hvor alle var trætte? Computeren i skolen er forhåbentlig (og om Datatilsynet vil) kommet for at blive, men lad os sammen stille skarpt på at bruge den rigtigt - hverken mere eller mindre.

Og skærmene tilbyder rigtig meget positivt og gør mange ting i både lærere og elevers hverdag lettere og hurtigere. Samtidig skal børnene jo rustes til at bruge skærmen kritisk, og er skolen i virkeligheden ikke et meget godt sted at gøre det? Her er vi trods alt ofte fysisk sammen med børnene, når de navigerer i teknologiens mange muligheder og fristelser. Derhjemme sidder børnene ofte for sig selv på deres værelser bag en lukket dør, når de udforsker skærmen.



Foto: Pixabay

## Chromebook-sagen

Af Vibe Larsen

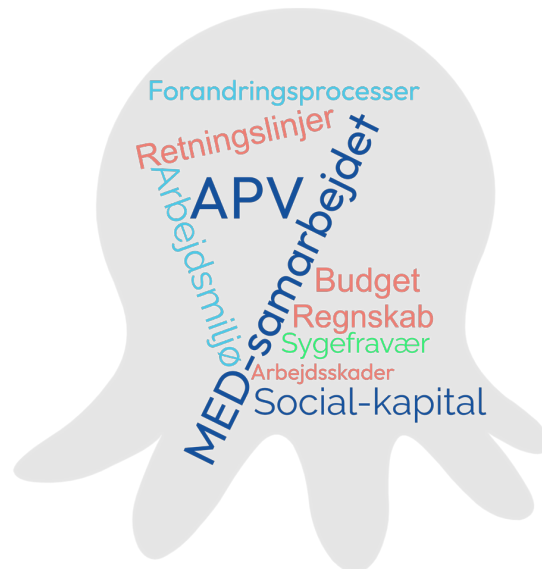
Vi kan fortsat bruge Chromebooks efter ferien

Måske er du en af dem, der har fulgt med i den efterhånden lange saga om Datatilsynets påbud ifm. brug af Chromebooks i skolen. Heldigvis ser det nu ud til, at der er fundet en løsning.

KL har efter flere års usikkerhed indgået en aftale med Google på vegne af de 52 kommuner, der bruger Chromebooks i skolen. Det skulle gerne betyde, at det ikke bliver nødvendigt at indsamle elevernes computere ifm. skolernes sommerferie. Datatilsynet har anvist forskellige løsningsmodeller til problemet, og denne var en af dem, så KL forventer en godkendelse, når Google har fremsendt de nye kontrakter.

Hele miseren startede i sommeren 2020 efter en forældrehenvendelse i Helsingør Kommune, som resulterede i et forbud fra Datatilsynet mod elevernes brug af Chromebooks. Efter at Helsingør Kommune havde identificeret og erkendt en række forhold, der skulle lovliggøres, og en konstatering af tilsvarende forhold i andre kommuner, suspendede Datatilsynet forbuddet. I den mellemliggende periode har KL arbejdet på en varig løsning, da Datatilsynet ellers igen ville forbyde elevernes brug af Chromebooks i skolen, men denne gang i samtlige af de 52 kommuner, der bruger Chromebooks.

Vi krydser fingre for, at kontrakterne er i orden.



## MED-samarbejdet

Af Pia Salling

MED-samarbejdet i Ballerup Kommune bygger på den grundholdning, at beslutninger og strategier bliver bedre med en tidlig og reel medarbejder-inddragelse.

I en lille film følger vi en konkret sag gennem MED-systemet og forklarer de centrale begreber i MED. Sådan fungerer MED-systemet – fra idé til udførelse - Viden på Tværs



I praksis kan vi på skolerne have en anderledes oplevelse. Intentionerne i MED-samarbejdet stiller store krav til formandskabet i det lokale MED-udvalg (oftest Distriktskolelederen og TR) at udarbejde en dagsorden, hvor punkter er sat på rettidigt ift. tidlig og reel medarbejder-inddragelse. Vi har heldigvis formøder til MED indskrevet i vores lokalaftale. Men mon ikke du også har prøvet et formøde, hvor tiden presser den demokratiske drøftelse og inddragelsen næppe er så reel? Når medarbejder-inddragelsen sker via repræsentantskab, så kan inddragelsen føles lige vel langt væk. Det er bekymrende, for manglende inddragelse vægter tungt i alle undersøgelser om fastholdelse på arbejdspladsen. Og vi ønsker jo at fastholde gode, engagerede kolleger.

Tanken med at skrive om MED-samarbejdet her i kredsbladet er, at vi alle spiller bedre sammen, når vi kender banens streger og reglerne for vores samarbejde. Hvis du bliver nysgerrig på flere detaljer, så findes de på kommunens (forholdsvis) nye intra; Kilden.

## Det forpligtende kredssamarbejde

I det forpligtende kredssamarbejde erfaringsudveksler vi på snart sagt alle relevante områder. Det være sig arbejdsmiljø, arbejdstid, sagsbehandling og meget mere.

Vi oplever ofte mange ensartede udfordringer på tværs af lærerkredsene og oplever værdien af at videndele og sparre om relevante temaer. Pia Salling deltager i det forpligtende kredssamarbejde omkring arbejdsmiljø, Rikke Hykkelbjerg i kassererforum og kursus- og organiseringsudvalget, Vibe Larsen i pædagogisk udviklingsforum og i månedlige formand/næstformandsmøder.

Vores formand er tovholder for sagsbehandlernetværket, hvor især arbejdet med lærernes retssikkerhed har været et gennemgående tema i år. herudover også i løn og teknik og møder med formændene i Hovedstaden Øst og Vest for at kvalificere hovedstyrelsesmedlemmernes mødedeltagelse i Hovedstyrelsen i DLF. Her har vi lokalt Sanne Vilstrup og OK-formand, Morten Kvist Refskov.



# Er Ballerup bare bedre? Læs udvalgte resultater fra medlemsundersøgelsen

Af Kasper Rosenberg Mortensen

I foråret landede DLF's store medlemsundersøgelse, der gennemføres hvert andet år. Der er mange interessante og overraskende svar, som I medlemmer er kommet med. Dem vil vi i kort form præsentere. Den første medlemsundersøgelse blev foretaget i 2013, hvor medlemmernes tilfredshed var på lavpunktet, så set i det lys, har tallene udviklet sig overordentligt positivt. Der bliver spurgt til arbejdsmiljøforhold, undervisningsopgaven, arbejdstid og tilfredshed med foreningen. Jeg vil fremhæve nogle af de områder, hvor vi adskiller os fra landstallene. Først det positive. I nedenstående tabel kan du se, at lærerne i Ballerup oplever at levere en undervisning af høj kvalitet i højere grad end landsgennemsnittet:

I hvilken grad oplever du, at du har mulighed for at levere en undervisning af høj kvalitet?	Nationalt 2023	Ballerup 2023
I høj grad	13%	24%
I nogen grad	69%	63%
I mindre grad	17%	13%
Slet ikke	1%	0%

Oplever du, at du inden for rammerne af din arbejdstid har tilstrækkelig tid til at forberede undervisningen?	DLF 2023 Samlet	Ballerup 2023	Ballerup 2015
Ja	35%	41%	24%
Nej	60%	52%	71%
Ved ikke	5%	7%	6%

I hvilken grad oplever du, at du har adgang til et varieret udvalg af undervisningsmaterialer af høj kvalitet?	DLF 2023 samlet	Ballerup 2023
I høj grad	12%	20%
Nogen grad	55%	56%
I mindre grad	30%	22%
Slet ikke	3%	0%
Ved ikke	1%	2%

grad i Ballerup, men den større opmærksomhed genererer muligvis også flere registreringer af hændelser. Det leder os hen til de mere negative lokale tal. Vi kan i modsætning til landsgennemsnittet ikke registrere nogen værdi af A20, hvilket er naturligt nok, da vi også havde et undervisningsmax på 750 timer før. Lærerne i Ballerup oplever også at have lidt mindre medindflydelse, hvilket vi bestandigt arbejder på at forbedre.

## Mange lærere udsat for fysik vold

Hele 40% af Ballerups lærere har indenfor det seneste år været udsat for fysisk vold, hvor landsgennemsnittet er 34%. Det er et helt uacceptabelt højt tal, som vi bliver nødt til at forholde os til. Vi arbejder med dette gennem MED-systemet og oplever også et godt samarbejde omkring dette, men den høje grad af disse tilfælde fører desværre også til sager, hvor lærere i højere grad end tidligere bliver anklaget for deres ageren i klasserummet. Vi har brug for klarere rammer og kontinuerlige drøftelser lokalt om, hvornår det fx er i orden at guide en elev ud af klassen. I undersøgelsen blev der også spurgt til magtanvendelse og her har 47% af lærere i Ballerup udført en magtanvendelse indenfor det sidste år. landsgennemsnittet er 43%. Når det sker så ofte, er det vigtigt, at alle er bekendt med retningslinjerne omkring dette. Tag endelig fat i din lokale arbejdsmiljørepræsentant, som bør have viden omkring dette eller i det mindste muligheden for at sætte det på dagsorden lokalt.

Vi tolker det som et tegn på, at vi generelt set har bedre aftalte arbejdsvilkår end de fleste andre lærerkredse.

Det afspejler sig også i den næste tabel, hvor vores medlemmer oplever at have lidt bedre forberedelsestid end andre. Det er også ret markant, at flere nu oplever bedre forberedelsestid end lige efter lock out. Vi er dog langt fra i mål, når flertallet stadig oplever, at forberedelsen ikke slår til, ligesom, at det heller ikke er godt nok, at hele 63% kun lykkes med at levere undervisning af høj kvalitet i "nogen grad".

I den nederste tabel kan man se, at Ballerups lærere også oplever at have et mere varieret udbud af undervisningsmaterialer end landsgennemsnittet. Det skyldes givetvis, at vi ikke udelukkende har satset på Chromebooks og digital undervisning, som nogle andre kommuner har gjort - heldigvis.

Vi kan ikke se udviklingen over tid i den sidste tabel, da det er et nyt spørgsmål, som selvfølgelig er medtaget som en følge af den nuværende skærmdebat.

Vi adskiller os også positivt på en række områder inden for arbejdsmiljø. Fx kender langt flere lærere i Ballerup til retningslinjer om vold, trusler og seksuelle krænkelse. Det betyder dog ikke, at det forekommer i lavere





## Udskiftning i kredsstyrelsen

I de seneste par år har der været en ganske stor udskiftning blandt vores tillidsrepræsentanter. I år forlader Bjarke fra Kasperskolen og Kim fra Afd. Rosenlund posten som TR og vil fremover prøve kræfter med pædagogisk ledelse. Vi er glade for deres indsats og ser det som en stor værdi, at man har været rundet af TR-arbejdet inden, man indtager en lederpost. Det giver et godt perspektiv fra medarbejderside.

Helle Gårdbo, som tidligere var TR på Kasperskolen genindtræder i denne rolle og på Afd. Rosenlund er Christian blevet valgt som ny TR.

På Skovvejens Skole afd. Vest har vi oplevet en lidt speciel situation, hvor AMR, Kenni og TR, Heidi bytter plads til næste skoleår og sidst men ikke mindst, så stopper Trine som TR på afd. Lundebjerg, hvor hun har varetaget TR-rollen i 10 år. Herfra skal der lyde et kæmpe tak for indsatsen.

Stine Jo er blevet valgt som ny TR afd. Lundebjerg.

Vi ved, at I alle vil tage godt imod vores nye tillidsvalgte og vi er i hvert fald glade for vores nye hold, som helt sikkert vil gøre en positiv forskel. Velkommen til! 🤗

40478196 eller Sanne Jæger på 40478305. Hvis du er syg, når ferien starter, har du ret til at få erstatningsferie. Du skal i så fald sørge for at melde dig syg senest om morgenen den 11. juli kl. 9.00 og gerne dagen før, hvis du allerede er syg. Send også en AULA-besked til nærmeste leder senest om morgenen på det tidspunkt, hvor du normalt skulle have meldt dig syg, så du kan dokumentere, at du har været syg fra feriens start. Hvis arbejdsgiver kræver dokumentation for sygdommen, skal de betale for den. Husk at du ikke må tage ud og rejse, hvis du er syg.

B bliver du syg efter ferien er startet, har du 5 karensgage, før du kan få erstatningsferie. Det betyder, at du først får erstatningsferie efter 5 sygedage.

B bliver du syg efter ferien er startet, SKAL du aflevere en lægeerklæring, som du selv skal betale. Ballerup Lærerforening ønsker alle vores medlemmer en rigtig dejlig sommerferie!

## Vidste du at...



- du har ret til nedsat arbejdstid fra den normperiode (fx. skoleår) du fylder 60 år, hvis du er ansat som lærer eller børnehaveklasseleder? Du har ret til at få nedsat din arbejdstid med op til 175 timer. Du skal selv ifm. skoleårets planlægning give din leder besked om, at du ønsker nedsat tid. Du vil få tilsvarende mindre i løn, men vil fortsat have fuld pensionsret. Hvis du allerede er på nedsat tid, nedsættes den ret du har til at gå yderligere ned i tid forholdsvist.
- at du, at du har ret til 2 seniordage (fridage) det kalenderår, du fylder 60 år, 3 seniordage det kalenderår du fylder 61 og 4 seniordage fra det kalenderår du fylder 62?
- fritvalgstillægget i din løn kan veksles til pension? Ønsker du at få ændret det, skal du meddele det til den lønansvarlige på din arbejdsplads inden 1.10. Det vil herefter træde i kraft 1.1. året efter.
- du kan få plejeorlov med vederlag, hvis du har et nærtstående familiemedlem, der er døende? Det er en betingelse, at hospitalsbehandling efter en lægelig vurdering anses for udsigtsløs, og at den syge passes hjemme.
- du kan få pasningsorlov i op til 6 måneder til at passe et familiemedlem eller en ven, der er alvorligt syg eller lider af et betydeligt og varigt handicap? Den syges hjemkommune udbetaler løn i pasningsperioden, og alternativet til pasningen skal være døgnophold uden for hjemmet.

## Ferie

Sommerferien er lige om hjørnet. En del af ferien er afspadsering eller såkaldte 0-dage. Selve ferien ligger de sidste 3 uger i juli, dvs. fra den 11. til den 31. juli (begge dage inklusiv). Dette gælder ikke for vores medlemmer i PPR, som har 4 ugers ferie i sommerferien og i UU-vejledningen, som selv placerer deres ferie i samarbejde med leder.

Hvis du bliver syg i ferien, skal du melde dig syg hos HR på Ballerup Kommune til enten Gitte Egeberg på



# Årets arrangementer i BLF



**Fredag den 23. august kl. 14.30-16.30**

Vi ønsker hinanden et godt skoleår med fadøl, pølser og hyggeligt samvær ved Kredshuset på Bydammen 9 i Ballerup.

**Mandag den 4. november kl. 16.00-18.00**

Møde for vores nye medlemmer  
Mødet afholdes i kantinen på Afd.  
Grantoften, Platanbuen 1, 2750 Ballerup.



**Lån &  
Spar**



**Efteråret 2025**

BLF og Lån og Spar Bank inviterer til film i Format Bio for medlemmer af Ballerup Lærereforening.

Nærmere info med dato følger.

**Fredag den 14. marts kl. 15.30**

Generalforsamling i Ballerup Lærereforening.  
Generalforsamlingen afholdes i Baltoppen.  
Kagebord fra kl. 14.30.



# Sæt X i kalenderen