



NOVEMBER-MARTS 2025

KREDSNYT

Nr. 2. Den skriftlige beretning

INDHOLD

1. Velkommen til generalforsamlingen!	Side 1
2. Forslag til forretningsorden	Side 2
3. Formandens skriftlige beretning: 3.1. Skole- og aftalepolitiske forhold	Side 3
3.2 Arbejdsmiljøforhold	Side 10
3.3 Kursus- og organisationsforhold	Side 18
4. Regnskaber	Side 20
5. Budgetter	Side 28



1. Velkommen til generalforsamlingen!

Kære medlemmer.

Lige som sidste år er vores kredsblad en del af den skriftlige beretning. Det er vores oplevelse, at vi på denne måde når jer medlemmer med en kommunikation, der forhåbentligt opleves som værdifuld, nærværende og opbyggende for foreningens fællesskab. Det er i hvert fald i denne ånd, at kredsbladet er opstået. Et selvstændigt delmål har været at sprede vores arbejde med vores skriftlige beretning ud over hele skoleåret. Det betyder, at denne 2. udgave af kredsblad ikke gentager, hvad vi tidligere har skrevet, men tilføjer nyt, henviser til tidligere artikler og har en helt særlig sektion, som beskriver foreningens økonomi. Af samme grund vil denne udgave være lidt fyldigere end årets øvrige udgaver, og der vil være flere henvisninger til de to tidligere udgaver af kredsbladet. For nemheds skyld får I links her:

- **Kredsblad nr. 4 April - juni 24**
- **Kredsblad nr. 1 August - oktober 24**



Ballerup Lærerforenings årlige generalforsamling er stedet, hvor:

- de vigtigste debatter og beslutninger i kredsen tages
- alle kan komme til orde og være medbestemmende
- medlemmerne evaluerer, gør status og ser fremad
- regnskaberne behandles, budgetterne præsenteres og kontingentet besluttet

En særlig velkomst til vores nye medlemmer, der er kommet til siden sidste års generalforsamling. I kan finde yderligere information om vores generalforsamlinger på hjemmesiden. (www.kreds21.dk).

Dette kredsblad indgår i generalforsamlingens arbejde og bliver distribueret til jer gennem TR på skolen. Beretningen giver et overblik over de vigtigste dele af kredsens arbejde fra sidste års generalforsamling og frem til medio februar i år.

Kredsbladet indeholder links til bilag og andre informationer, som det ville blive alt for omfangsrigt at samle her. Vi opfordrer til, at man orienterer sig i det, der har interesse. Dette kredsblad kan også findes på vores hjemmeside.

Gennemgående anvendes betegnelsen 'lærer', men det skal naturligvis oversættes til 'lærere, børnehaveklasseledere og øvrige faggrupper' i de tilfælde, hvor flere eller alle medlemsgrupper kunne have været nævnt.

Redaktionen er med enkelte undtagelser afsluttet februar 2025.

Vel mødt!

På Styrelsens vegne

Vibe Larsen og Kasper Mortensen
Næstformand Formand



2. Forslag til forretningsorden

1. Mødet åbnes af formanden, der leder valget af dirigent.
2. Mødet afvikles efter den udsendte dagsorden. Generalforsamlingen kan dog standse eller udsætte og senere genoptage de på dagsordenen opførte punkter.
3. Talere får ordet i den rækkefølge, de indtegnes hos dirigenten. Dog kan formanden og forslagsstilleren når som helst efter et indlæg begære ordet, ligesom dirigenten kan tillade en kort svarreplik.
4. Generalforsamlingens medlemmer må i alle tilfælde rette sig efter dirigentens afgørelse.
5. Generalforsamlingen kan bestemme, at taletiden begrænses. Formanden og forslagsstilleren vil dog altid være undtaget fra denne bestemmelse. Dirigenten eller et medlem kan stille forslag om, at debatten afsluttes straks efter de indtegnede talere. Træffes en sådan beslutning kan kun formanden og forslagsstilleren yderligere tildeles ordet. Såfremt talerækken lukkes, og der derefter fremsættes et eller flere nye forslag, åbnes talerækken igen, medmindre en ny afstemning begærer den lukket.
6. Forslag og ændringsforslag skal sendes til dirigenten. Dirigenten bestemmer i hvilken rækkefølge forslag og ændringsforslag sættes under afstemning.
7. Alle afgørelser træffes ved almindelig stemmeflerhed, bortset fra vedtægtsændringer, der kræver mindst 2/3 af de tilstedeværende medlemmers stemmer herfor.
8. Afstemning kan foregå ved håndsoprækning, men skal være skriftlig, hvis mindst 10 medlemmer forlanger det. Er der opstillet flere kandidater til personvalg, afholdes der skriftlig afstemning.

Dagsorden

Den foreløbige og endelige dagsorden udsendes særskilt og kan findes på hjemmesiden.

Vedtægter

Vi har ikke trykt Ballerup Lærerforenings vedtægter, men de kan ligeledes findes på hjemmesiden.

3. FORMANDENS SKRIFTLIGE BERETNING

3.1 SKOLE- OG AFTALEPOLITISKE FORHOLD

Lokalaftalens udfordringer og vejen frem

Af Kasper Rosenberg Mortensen

Grundlæggende har vi et godt og konstruktivt samarbejde om lærernes arbejdstid, hvilket afspejles i vores lokalaftale, som blev forlænget med tre år i foråret 2024. Det betyder dog ikke, at der ikke er udfordringer, der kræver opmærksomhed og handling. Især tre faktorer har vist sig at være centrale: aftalens sene underskrivelse efter skoleårets planlægning, ny ledelse på mange skoler og en praktikaftale, der blev endnu senere underskrevet - lige op til sommerferien. Disse udfordringer har skabt usikkerhed om forståelsen og brugen af lokalaftalen – særligt når det gælder tiden på "andre opgaver".

Lokalaftalen og det praktiske sammenstød

Forlængelsen af lokalaftalen skete efter, at skoleårets planlægning allerede var afsluttet. Det burde ikke være et problem, da de eksisterende principper forlænges. Alligevel har mange lærere oplevet, at opgaveoversigten ikke tydeligt afspejler det samlede årsværk, og opgaver, der tilføres efterfølgende, skaber frustration.

Her er det vigtigt at huske, at når opgaveoversigten er udleveret, repræsenterer den et færdigt årsværk. Opgaver, der tilføjes herefter, skal enten afregnes som:

- **Afspadsering i indeværende skoleår**
- **Fjernelse af andre opgaver**
- **Overarbejde/Afspadsering med +50%**

Dette er essentielt for at sikre, at lærerne ikke overbelastes, og at aftalen respekteres. En helt særlig udfordring i år har været, at man med den ny praktikaftale får 30 timer i "andre opgaver", som derfor skal afregnes på en af tre ovenstående måder. Du kan læse mere om lokalaftalen og praktikaftalen i kredsbladet fra april-juni 2024 her:



Ny ledelse og forståelsen af lokalaftalen

Et andet aspekt er de mange nye ledere, der ikke nødvendigvis har den samme erfaring eller forståelse for lokalaftalens principper som deres forgængere. Dette har skabt variation i, hvordan aftalen implementeres lokalt.

For at styrke implementeringen bør der arbejdes med:

- Introduktion til lokalaftalen for nye ledere, så de forstår dens betydning og anvendelse.
- Tættere samarbejde mellem ledelse og TR, så udfordringer med eksempelvis tiden på "andre opgaver" bliver håndteret proaktivt.

Fokus på "andre opgaver"

Praktikaftalen har skærpet opmærksomheden på tiden til "andre opgaver", hvilket har udfordret flere steder. På nogle skoler bliver tiden fordelt som en samlet pulje, mens andre skoler spreder den ud over året. Uanset modellen er det afgørende, at ledelsen er transparent og inddragende i processen.

Som lærer er det vigtigt at være opmærksom på, at:

- Opgaveoversigten skal afspejle alle opgaver. Hvis der opstår nye opgaver, skal man drøfte, hvordan de håndteres, og sikre, at de indgår i den samlede tidsramme.
- De andre opgaver skal løses inden for din tilstedeværelsestid. Selvom vi er enige om, at unødigt timetælleri skal undgås, så skal der være styr på det fra skoleårets start. Den hurtigste måde at tjekke det på er at se på eget skema og

de muligheder, der ligger for at klare de andre opgaver, man har fået tildelt inden for de 33 timers tilstedeværelsestid, der er for en fuldtidsansat. Husk at nogle uger kan man godt arbejde mere, men så skal der også være uger, hvor man arbejder tilsvarende mindre.

TR er din støtte, hvis der opstår tvivl eller behov for hjælp til fortolkning af opgaveoversigten.

Vejen frem: En fælles indsats

Selvom udfordringerne er til at tage og føle på, er de også mulige at løse med fælles indsats og dialog. For at styrke brugen af lokalaftalen fremadrettet anbefales:

- **Tidlig inddragelse i planlægning:** Ledelse og TR bør arbejde tæt sammen, allerede inden næste skoleårs planlægning starter.
- **Hjælp til nye ledere:** Fokus på at uddanne nye ledere i lokalaftalen kan sikre en mere ensartet implementering.
- **Åbenhed om arbejdstid:** Gennemsigtighed i fordelingen af "andre opgaver" skaber tillid og bedre samarbejde. Her gælder det om at have styr på retfærdig opgavefordeling under fagfordelingen.

Lokalaftalen er et vigtigt værktøj for at sikre gode arbejdsvilkår og skabe balance i hverdagen som lærer. Med fokus på dialog, gennemsigtighed og støtte kan vi overvinde de udfordringer, der er opstået, og bruge aftalen til at styrke vores arbejdsfællesskab.

Samarbejdssporet i A20

A20 har sat rammerne for et mere struktureret og transparent samarbejde mellem skoleledere, tillidsrepræsentanter og lærere. Den seneste erfaringsopsamling på landsplan viser, at samarbejdet om skoleplaner og kommunale redegørelser har fundet sin rytme, men samtidig står det klart, at A20 ikke alene kan løse alle udfordringer i forhold til lærernes arbejdstid. Det er derfor afgørende, at samarbejdet også sikrer ordentlige rammer for undervisningen – ikke kun overholdelse af aftalens formelle krav.

Skoleplanen – vigtigere end nogensinde

Arbejdet med skoleplanen har aldrig været vigtigere, da folkeskolens kvalitetsprogram nu skal implementeres. Med afskaffelsen af den understøttende undervisning og indførelsen af timebanken skal vi sikre, at ressourcerne forbliver i skolen – allerhelst i form af tolærertimer. Timebanken giver mulighed for bedre undervisningskvalitet, men det kræver en fælles indsats at sikre, at de frigjorte midler bruges til lærerressourcer. Her spiller samarbejdet mellem



ledelse, TR og lærere en afgørende rolle, og netop dette samarbejde skal A20 understøtte.

Børnehaveklassernes undervisningstid forkortes til 20 lektioner.

Et godt eksempel på, hvor vigtigt det er, når den understøttende undervisning fjernes er i børnehaveklassen. For hvad skal der ske med børnehaveklasseledernes arbejdstid? Og hvad med deres løn?

I forhold til lønnen sker der ingen forandringer, men det bliver en lokal skolebeslutning at drøfte, hvordan børnehaveklasseledernes 5 lektioner nu skal anvendes. Børnehaveklasseledere og TR skal selvfølgelig have medindflydelse på den lokale beslutning.

Ballerup Lærereforening har skrevet et hørings svar, som du kan læse her:



Samarbejdssporet i A20 har generelt bidraget til et mere systematiseret samarbejde i skolevæsenet, men dens succes afhænger af, hvordan den implementeres lokalt. I BLF arbejder vi for, at skolernes ressourcer bliver i undervisningen, og at timebanken bruges til at sikre gode arbejdsbetingelser for lærerne og gode undervisningsmiljøer for eleverne.

A20 i praksis – erfaringer fra Ballerup

I Ballerup har vi, ligesom mange andre steder i landet, set en positiv udvikling i samarbejdet mellem ledelse og tillidsrepræsentanter. Der er kommet en større formaliseringsgrad i beslutningerne, hvilket skaber større gennemsigtighed. Men A20 er kun en ramme – den reelle værdi afhænger af, hvordan den implementeres lokalt. Et godt samarbejde kræver, at ledelsen tager A20's værdier alvorligt og involverer lærerne tidligt og reelt i beslutningsprocesserne.

Er vores aftale for vores tillidsrepræsentanter i fare?

Af Kasper Rosenberg Mortensen

I Ballerup Kommune står vi i en bekymrende situation. HR-afdelingen har tilsyneladende planer om at ensrette tillidsrepræsentantaftalerne på tværs af alle faggrupper. Dette er et initiativ, der ikke kun underminerer den lokale aftalekultur, men også er et brud på den naturlige arbejdsdeling i kommunen. HR's funktion er vejledende – ikke styrende. Det er ledelsen, der har kompetencen til at indgå aftaler om arbejdsforhold med os, og denne arbejdsdeling skal respekteres!

Tillid og samarbejde under pres

Tillidsrepræsentanterne spiller en afgørende rolle i at sikre gode arbejdsforhold og et velfungerende samarbejde mellem medarbejdere og ledelse. De er bindeleddet, der sikrer dialog, inddragelse og forståelse for de konkrete udfordringer på arbejdspladsen. Når HR ønsker at harmonisere alle TR-aftaler, ser vi en bevægelse væk fra den lokale aftaleret og mod en mere bureaukratisk tilgang, der risikerer at svække den værdifulde tillidsbaserede relation mellem parterne. Fra et skrivebord kan det måske give mening at strømline TR-aftalerne, men vi ved fra erfaring, at de lokale aftaler har stor værdi. De afspejler de særlige forhold, der gælder for vores profession og sikrer, at vi har tillidsrepræsentanter, der kan navigere i de specifikke udfordringer, der kendetegner netop vores område. En ensretning vil være et tilbageslag for den fleksibilitet og det ejerskab, som kendetegner vores nuværende model.



Foto: Line Stendorf

Gentager historien sig?

Vi står i en tid, hvor folkeskolen er på vej mod en ny reform. Hvis vi skal lære noget af folkeskolereformen i 2013, så er det, at store ændringer kun lykkes, hvis de bygger på et godt og konstruktivt samarbejde. Dengang oplevede vi, hvordan topstyring og manglende dialog førte til frustrationer og manglende opbakning fra dem, der skulle føre reformen ud i livet. Det må ikke ske igen. Det handler dybest set, om folkeskolens fremtid.

En udfordrende tid for PPR: Individuelle lønforhandlinger skaber uro og uretfærdighed

I Ballerup Kommune står vores medlemmer af Pædagogisk Psykologisk Rådgivning (PPR) over for store udfordringer efter opsigelsen af forhåndsaf-talen om løn. Med opsigelsen er det nu blevet nødvendigt at forhandle individuel løn for hver enkelt medarbejder, en proces, der er både tidskrævende og konfliktfyldt.

Individuel løn = besparelse

I Ballerup Lærerforening er vi indædte modstandere af individuel løn. Desværre er det en tendens, som er svær at gå imod. Da Ballerup i sin tid opsagde vores fælles lønaftale i PPR, var det med meldingen om, at det **ikke** var en besparelse.



Det er desværre det, vi oplever nu, og det ovenikøbet i en situation, hvor Ballerup Kommune aldrig har haft flere penge. Samtidig får Ballerup tilført 11 millioner årligt de næste tre år til udvikling af PPR. Der er altså behov for mange nyansættelser. Vi har i udtalt grad mødt en manglende vilje til at indgå fælles lønftale. Derfor bliver vi nødt til at spille med på de regler, der nu engang er - altså individuel løn.

Manglende retfærdighed og respekt for uddannelse

Et af de største problemer i de individuelle lønforhandlinger er de urealistiske lave udspil fra kommunen. I mange tilfælde ligger tilbuddene flere tusinde kroner under lønnen for allerede ansatte medarbejdere, selv når det er samme arbejde, der skal udføres. Dette skaber frustration og opleves som direkte uretfærdigt. I skrivende stund har vi 4 ansatte fra december, hvor der fortsat er uenighed om lønniveau. Denne uenighed besværliggør også rekruttering af kompetente medarbejdere, da uafklarethed omkring løn ikke er specielt attraktivt.

Derudover oplever vi en bekymrende tendens, hvor en læreruddannelse ikke længere vurderes som en kvalitet, når det kommer til at vejlede lærere om undervisning og inklusion. En holdning, der er svær at forstå, da netop læreruddannede bringer en dybdegående faglighed og forståelse for skolens praksis ind i vejledningsarbejdet.

En vanskelig dialog

Samarbejdet med kommunen er desuden blevet stadig mere udfordrende. Forhandlingerne præges af lange svartider på mails og manglende vilje til at finde mødetidspunkter. Dette skaber ikke kun frustration blandt vores medlemmer, men sender også et signal om, at kommunen ikke tager noget så vigtigt som løn alvorligt. En sådan tilgang underminerer tilliden og respekten for det arbejde, som PPR-medarbejdere udfører. Samtidig er det også dybt kritisabelt, at man kun afsætter en time til lønforhandlinger for hele PPR, hvor næsten samtlige ansatte har bedt om lønforhandling. Vi påpeger det, men intet ændres.

En vigtig læring for lærerområdet

De erfaringer, vi har gjort os i PPR, understreger vigtigheden af, at noget lignende aldrig må ske på skoleområdet. Individuelle lønforhandlinger på en skole, der allerede er presset på tid og ressourcer, skaber unødvendig splittelse og uretfærdighed. Det er afgørende, at vi bevarer forhåndsaftalerne på lærerområdet for at sikre en retfærdig og ensartet lønstruktur, der respekterer vores faglighed.

Vores krav

Vi opfordrer kommunen til straks at genoverveje sin tilgang til lønforhandlingerne i PPR. Hvis man fortsat ikke ønsker at indgå fælles lønftaler, så er der behov for:

- **Retfærdige lønudspil:** Lønnen for nye medarbejdere skal matche lønnen for de allerede ansatte, når arbejdet er identisk.
- **Respekt for faglighed:** En læreruddannelse skal anerkendes som en vigtig kvalifikation i vejledningsarbejdet.
- **Bedre dialog:** Kommunen skal prioritere hurtigere svartider og være mere fleksibel i planlægningen af møder.

Vores medlemmer i PPR udfører et væsentligt arbejde for at støtte børn, lærere og skoler. De fortjener en retfærdig løn og en respektfuld behandling. Lærerforeningen vil fortsætte med at kæmpe for disse principper – ikke kun for PPR, men for alle vores medlemmer.

Folkeskolens Kvalitetsprogram

Af Vibe Larsen

I slutningen af 2024 vedtog regeringen et omfattende kvalitetsprogram for folkeskolen. Formålet er at frisætte skolerne, give skolebestyrelserne mere indflydelse, løfte kvaliteten af undervisningen og skabe bedre forudsætninger for alle elever. Programmet bygger på flere konkrete tiltag med fokus på fagligt løft, trivsel og inklusion. Blandt de vigtigste elementer er juniormesterlære, flere valgfag, et fagligt løft af de svageste elever i dansk og matematik, muligheden for karakterer i 6. og 7. klasse samt skolens timebank, som skal give skolerne større fleksibilitet i undervisningen.



Lokale perspektiver i Ballerup

I Ballerup Lærerforening arbejder vi aktivt for at få indflydelse på, hvordan kvalitetsprogrammets elementer skal implementeres lokalt. Vi ser positivt på muligheden for større lokal frihed, men vi mener samtidig, at et fælles skolevæsen i Ballerup Kommune har stor værdi.

Timetal i børnehaveklassen og 1. klasse

En af de første store drøftelser har været børnehaveklassernes ugentlige undervisningstid. Vi har længe ment, at de yngste elever havde for lange skoledage, men nu ser det ud til, at skoledagen bliver for kort. Regeringens udspil reducerer timetallet for 1. klasse til 23 lektioner om ugen, mens børnehaveklasserne kun skal have 20 lektioner. Vi og Børnehaveklasselederforeningen mener, at dette er for lidt. Vi har derfor anbefalet, at eleverne i både børnehaveklassen og 1. klasse får 25 lektioner om ugen. Desværre gik det ikke sådan.

Juniormesterlære

Juniormesterlære er en ny ordning for elever, der oplever folkeskolen for boglig og ønsker en mere praktisk uddannelsesvej. Ideen om at kombinere skolegang med praktiske forløb i virksomheder er interessant, men vi mener, at det allerede er muligt i dag. Ordningen har også praktiske udfordringer, idet eleverne fortsat skal følge undervisningen i dansk og matematik i deres stamklasse, hvilket kan skabe skematekniske udfordringer. Derudover er det uklart, om der vil være tilstrækkeligt med relevante praktikpladser. I Ballerup planlægger man at organisere juniormesterlære centralt, så det ikke er de enkelte skoler, der står med opgaven. Det indebærer, at eleverne samles i nye stamklasser med et skema, der er tilpasset ordningen. Dette er en mulig løsning, men ikke helt i tråd med den oprindelige intention.



Billede af Hannes Edinger fra Pixabay

Karakterer i 6.-7. klasse

Fra kommende skoleår bliver det muligt for skoler at give karakterer i 6.-7. klasse. Beslutningen ligger hos skolebestyrelserne. Da mange undersøgelser peger på, at karakterer kan bidrage til stress og mistrivsel blandt unge, vil vi arbejde for, at karakterer ikke indføres i 6.-7. klasse i Ballerup.

Valgfag

Regeringens kvalitetsprogram indeholder flere valgfag. Ud over de nuværende valgfag i 7. og 8. klasse (madkundskab, håndværk/design, musik og billedkunst), som afsluttes med en prøve, indføres lokalt valgfag i 2026/27 i 7.-8. klasse eller 8.-9.klasse, hvor eleverne får indflydelse på udbuddet. Teknologiforståelse som ekstra valgfag kommer i 2027/28, og i samme skoleår kommer desuden en ekstra runde af de eksisterende valgfag i 8.-9. klasse, dog uden en afsluttende prøve. En vigtig opmærksomhed er, at nye fag kræver efter/videre-uddannelse.

Fagligt løft i dansk og matematik

Regeringen ønsker at styrke de fagligt svageste elever i dansk og matematik ved at omprioritere midler fra den understøttende undervisning. Danmarks Lærerforening mener, at disse midler bør bruges til de 10% fagligt svageste elever på den enkelte skole. Ballerup Kommune har dog sendt et høringsbrev ud, hvor de foreslår, at midlerne fordeles enten ligeligt mellem skolerne ud fra elevtal eller fokuseres på de svageste elever i kommunen. Vi har i vores høringsbrev både fremhævet Danmarks Lærerforenings fortolkning af loven og bakket op om, at midlerne går til de 10% fagligt svageste i kommunen - dog med forbehold for, at lovgivningen overholdes. Du kan læse vores hørings svar her:



Skolens timebank:

Fleksibilitet i undervisningen

Midlerne til det faglige løft kommer fra skolens timebank, et nyt begreb der skal understøtte kvalitetsforbedringer i undervisningen. Timebanken kan bruges til:

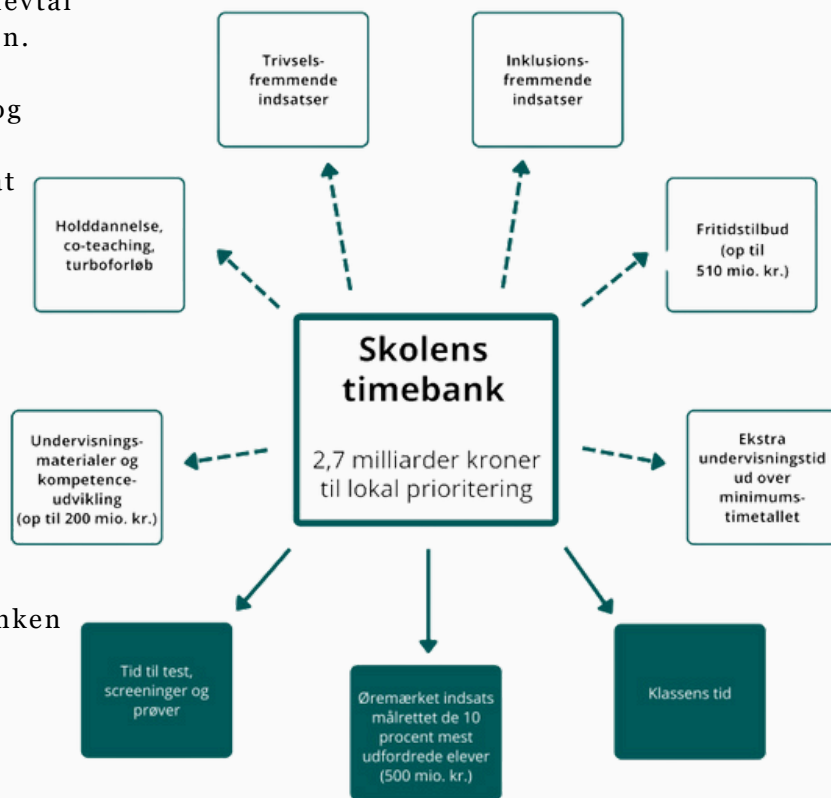
- Trivselsrettede eller pædagogiske aktiviteter
- Klassens tid
- Kompetenceudvikling
- Indkøb af undervisningsmaterialer
- Indsatser, der styrker fritidstilbud



Billede af Alexandra Koch fra Pixabay

Vi arbejder for, at så mange af midlerne som muligt bruges direkte i undervisningen, eksempelvis til tolærerordninger. I Ballerup har vi over en årrække set antallet af lærerstillinger falde, selvom elevtallet har været stabilt. Denne udvikling skal vendes. Lærerne er skolens primære faggruppe med undervisningskompetence og det didaktiske overblik, og det er afgørende, at ressourcerne prioriteres derefter. Det faglige løft af de 10% fagligt svageste vil også kræve en særlig indsats fra læse- og matematikvejledere. Vi ved dog, at ikke alle matrikler har matematikvejledere, hvorfor det er vigtigt at kunne rekruttere eller uddanne lærere til disse vitale kompetencer.

Herunder kan du se Undervisningsministeriets model for, hvad timebankens ressourcer kan anvendes til.



Vigtige artikler fra tidligere kredsblade



Økonomien ser bedre ud

Ballerup Kommune står i en bedre økonomisk situation end forventet med et mindreforbrug på 44 millioner kroner. På skoleområdet har dette resulteret i en ekstra bevilling på 4,2 millioner kroner til almenområdet i år. Dette er i skarp kontrast til mange andre kommuner, hvor besparelser præger skolevæsenet.

Men udfordringerne er stadig til stede – flere elever visiteres til specialtilbud, hvilket belaster økonomien. Samtidig er antallet af lærere faldende, mens antallet af pædagoger stiger. Der er behov for en fokuseret indsats for at sikre, at lærerne fortsat er folkeskolens bærende kraft. Læs hele artiklen i juniudgaven af Kredsnyt for en dybere indsigt i økonomiens udvikling og dens betydning for skolerne i Ballerup her:



Nye lokalaftaler underskrevet

Nye lokalaftaler skal sikre bedre vilkår for lærerne. Ballerup Lærerforening har netop underskrevet en ny praktikaftale, som skal sikre bedre vilkår for lærere, der vejleder studerende. Aftalen indebærer, at praktiklærere nu får 30 timer afsat til vejledning, og praktikkoordinatorer tildeles to lektioner til denne opgave. Forlængelsen af lokalaftalen betyder også øget fokus på opgaveoversigter, så lærere får større gennemsigtighed i deres arbejdsopgaver. En vigtig målsætning er at sikre, at lærerne fortsat har ordentlige arbejdsvilkår, og at skolerne i Ballerup forbliver attraktive arbejdspladser for både nuværende og kommende lærere. Læs hele artiklen i juniudgaven af Kredsnyt.



Vi skal tale om grænseoverskridende elevadfærd

I denne artikel diskuterer Ballerup Lærerforening vigtigheden af at adressere grænseoverskridende elevadfærd i folkeskolen. Foreningen støtter Undervisningsministerens fokus på konsekvens og ansvarlighed som centrale elementer i børns udvikling. De argumenterer for, at en afbalanceret tilgang til konsekvens kan være mere effektiv end ensidige indsatser, der kun anerkender barnets eller forældrenes perspektiv uden at adressere de faktiske handlinger. Artiklen fremhæver også udfordringerne ved en kultur, hvor alle perspektiver vægtes lige, hvilket kan underminere fællesskabets sammenhængskraft og læringsmiljø. Ballerup Lærerforening understreger behovet for tydeligere rammer og konsekvenser for at støtte både den enkelte elev og klassens fællesskab. Læs hele artiklen i sidste Kredsnyt for en dybere indsigt i debatten om elevadfærd og skolens rolle i at skabe et balanceret læringsmiljø.



Inklusion - og omstillingen af økonomien fra det specialiserede område til det almene

Af Kasper Rosenberg Mortensen

I efteråret 2024 landede to omfattende rapporter omkring den specialiserede indsats i almenområdet samt specialområdet. I slipstrømmen på disse rapporter er der i januar 2025 oprettet 4 arbejdsgrupper, som skal arbejde med de udfordringer som der peges på. BLF sidder med i 3 ud af 4 af disse grupper. Den altoverskyggende udfordring er, at udgifterne til specialundervisning er steget med 22 % siden 2017, og fremskrivninger viser, at det går den forkerte vej. Rapporten peger også på at almenområdet ikke kan inkludere flere børn med det nuværende ressourcegrundlag og fysiske rammer. Analysen understreger, at den økonomiske udvikling ikke er bæredygtig og får direkte konsekvenser for almenområdets ressourcer. De vigtigste anbefalinger fra rapporten fokuserer på at styrke almenområdet for bedre at kunne inkludere elever med særlige behov. De centrale anbefalinger er oplistet herunder med BLF's kommentarer overfor.



Fire arbejdsgrupper:

1. Den specialiserede indsats i almenområdet
2. Den specialiserede indsats i specialområdet
3. PPR tættere på
4. Visitation

ANBEFALINGER

- **REDUCERING AF SEGREGERING: INDFØRE ET MÅLTAL FOR SEGREGERING PÅ 5 % AF ELEVERNE, NED FRA DE NUVÆRENDE 6 %.**
- **ØKONOMISKE INCITAMENTER: MIDLER TIL TILBAGESLUSNING SAMT FASTHOLDELSE AF ENHEDSTAKST**
- **PPR OG RESSOURCEPERSONER TÆT PÅ**
- **REKRUTTERING: ANSÆTTE FLERE LÆRERE OG PÆDAGOGER MED SPECIALKOMPETENCER**
- **MELLEMMFORMER: VIDEREUDVIKLING ER NØDVENDIG, HVIS FLERE ELEVER SKAL BLIVE I ALMENOMRÅDET**
- **CO-TEACHING: DER ER BEHOV FOR FLERE LÆRERE MED SPECIALKOMPETENCER**
- **STYRK DET FOREBYGGENDE ARBEJDE**

BLF MENER:

- **HELDIGVIS ØNSKER VORES POLITIKKERE IKKE AT STYRE EFTER MÅLTAL, HVORFOR DETTE TILTAG ER HÆLDT AF BRÆTTET. TAK FOR DET! I BLF KAN VI GODT HUSKE 96%-MÅLSÆTNINGEN OG DENNE MILDEST TALT UHELDIGE TILGANG**
- **DROP ENHEDSTAKSTEN PÅ 266.000 KR ELLER SÆT DEN VÆSENTLIGT NED! RAPPORTEN PEGER OGSÅ PÅ AT DE 10-15 MIO. KR. KOMMUNEN BRUGER PÅ PLAY KAN OMPRIORITERES**
- **PPR OG RESSOURCEPERSONER SKAL HELT UD I KLASSEN OG VÆRE MED TIL AT FORBEREDE, GENNEMFØRE OG EVALUERE UNDERVISNINGEN**
- **REKRUTTERING: DER ER BEHOV FOR FLERE LÆRERE MED SPECIALKOMPETENCER I ALMENOMRÅDET.**
- **MELLEMMFORMER: STØRRE FOKUS PÅ, AT FORMÅLET ER REEL ELEVDELTADELSE I UNDERVISNING AF HØJ KVALITET ENTEN I KLASSEN ELLER I TÆT TILNYTNING HERTIL.**
- **CO-TEACHING: DER ER BEHOV FOR FLERE LÆRERE MED SPECIALKOMPETENCER**
- **STYRK DET FOREBYGGENDE ARBEJDE MED FLERE TO-LÆRERTIMER. DET SKAL VÆRE EN UNDTAGELSE, AT VÆRE ÉN LÆRER I ÉN KLASSE**

At lykkes med denne omstilling er for at sige det mildt en gigantisk udfordring, for der er som bekendt ikke noget, der presser lærernes arbejdsmiljø mere end inklusionsopgaven. I januar 2025 gennemførte Danmarks Lærereforening en inklusionsundersøgelse. Resultaterne fra Ballerup understreger, at det ikke kan blive ved med at fortsætte på denne måde, for så går det rigtig galt.

Udfordringer i klasselokalet

Undersøgelsen viser, at 52% af lærerne oplever, at deres muligheder for at skabe inkluderende undervisning er blevet forværret de seneste fem år. Derudover angiver 42%, at deres adgang til støtte til inklusion er blevet ringere. Hele 88 % af lærerne har elever i klassen, som ikke får den nødvendige støtte, og 76% vurderer, at de har elever, der burde visiteres til specialtilbud, men at dette ikke sker i tilstrækkeligt omfang. Det ekstremt høje tal vidner om en afgætsfølelse ift. at lykkes med undervisningen og alle elevers aktive deltagelse i fællesskabet.

Faldende faglige resultater

Det går desværre ud over fagligheden, hvor vi desværre kan genkende den nationale tendens, hvor elevernes faglige færdigheder og kompetencer daler. Det kan aflæses i afgangsprøvekarakterer i Ballerup, samt nationale resultater i PISA og TIMMS og PIRLS. I skrivende stund kører Politiken en serie om manglende læselyst, hvilket vi desværre også kan genkende i Ballerup.

Udfordringen er kompleks og forklaringerne er mange: Corona, inklusion, skærme, færre lærere/flere pædagoger, usikre forældre, dårlige normeringer i dagtilbud osv.

Mangel på støtte og hjælp i undervisningen

Mange lærere oplever, at de ikke får den nødvendige støtte til at håndtere inklusionsopgaven. Kun 17% af lærerne vurderer, at den hjælp, de får fra Pædagogisk Psykologisk Rådgivning (PPR), er realiserbar i praksis, mens 55% angiver, at hjælpen i mindre grad fungerer i klasselokalet. Den lange ventetid på støtteforanstaltninger gør det svært at yde den rette hjælp til eleverne i tide. Desuden angiver 39% af lærerne, at de ikke har en kollega med specialpædagogiske kompetencer, som de kan sparre med, hvilket forstærker udfordringerne.

Økonomi og ressourcer

Mangel på økonomiske midler gør også inklusionsarbejdet vanskeligt.

Hele 66% af lærerne oplever, at deres skole har utilstrækkelige ressourcer. Samtidig bruger 84 % af lærerne mere tid på dokumentation end for fem år siden, hvilket tager tid fra undervisningen. BAL er nok ikke så hurtigt og effektivt at anvende, som man havde regnet med.

Lærerenes arbejdsmiljø lider også – 64% har overvejet at forlade faget og 71% peger på, at netop den manglende støtte til elever er hovedårsagen.

Vold og trusler – en voksende bekymring

Et særligt alarmerende aspekt af undersøgelsen er forekomsten af vold og trusler i skolen. 15% af lærerne oplever dagligt voldelige episoder mellem elever, mens 34% oplever det ugentligt. 13% oplever desuden, at elever i høj grad udviser trusler mod deres klassekammerater. Når det kommer til lærerne selv, oplever 11% trusler om vold i nogen grad, mens 2% angiver, at det sker i høj grad. Denne udvikling har selvsagt alvorlige konsekvenser for lærernes arbejdsmiljø og elevernes trivsel.

Mulige løsninger

For at forbedre inklusionen foreslår lærerne flere konkrete tiltag:

- Mere tolærerordning og co-teaching, så der er flere hænder i undervisningen.
- Bedre adgang til støtte fra specialister, så lærerne får den nødvendige hjælp.
- Mindre dokumentationsbyrde, så lærerne kan fokusere på eleverne frem for papirarbejde.



- Økonomisk prioritering af almenområdet, så inklusionen bliver en reel mulighed frem for en uoverkommelig opgave.
- Mere fokus på tryk og trivsel, så vold og trusler håndteres mere effektivt.
- Forbedring af PPR's rådgivning og tilgængelighed, så den bliver mere anvendelig i praksis.

Vejen frem

Inklusion handler ikke kun om at integrere flere elever i almenklasserne, men om at sikre, at alle elever modtager en undervisning af høj kvalitet. Undersøgelsen understreger, at der er behov for en helhedsorienteret tilgang, hvor bedre støtte, sikrere læringsmiljøer og færre administrative byrder går hånd i hånd.

For at lykkes med inklusionen må vi først og fremmest anerkende, at de nuværende rammer ikke er tilstrækkelige. Lærerne oplever et øget pres, samtidig med at vold og trusler skaber utrykthed i klasseværelserne. Uden tilstrækkelig støtte fra PPR, specialister og kollegaer med specialpædagogiske kompetencer står mange lærere alene med en opgave, der bliver stadig mere kompleks.

Løsningen ligger ikke i at pålægge lærerne flere krav eller administrative byrder, men i at investere i det almene skoleområde. Flere hænder i undervisningen, en reel prioritering af ressourcer til forebyggende indsatser og en tættere kobling mellem PPR og lærernes daglige praksis er nødvendige skridt på vejen mod en inkluderende skole, der fungerer i praksis.

Ballerup Lærereforening opfordrer derfor til en ansvarlig og langsigtet strategi, hvor inklusionsopgaven ikke alene defineres af økonomiske hensyn, men af ambitionen om at skabe en skole, hvor alle elever har lige adgang til læring og trivsel. Med de rette løsninger kan vi sikre en folkeskole, hvor både lærere og elever trives, og hvor inklusion bliver en reel mulighed – ikke en uoverkommelig byrde.

Indskolingen på Grantoft – en afdeling under pres

Af Arbejdsmiljøudvalget

Fordelingen af ressourcer til de 10% fagligt svageste elever i dansk og matematik har været i høring, og politikerne har nu besluttet, at midlerne fordeles efter, hvor de fagligt svageste elever går og ikke ud fra elevtallet på hver skole. For Baltorpskolen betyder det en stor del af puljen, da hele 34% af kommunens 10% fagligt svageste elever er indskrevet her. Beslutningen anerkender den skævvridning, der i forvejen har lagt et stort pres på skolens ressourcer og arbejdsmiljø.

En skoleafdeling under pres

Indskolingen på Baltorpskolen, afdeling Grantoft, har været særligt udfordret. På blot to år har afdelingen haft tre forskellige ledere, hvilket har skabt usikkerhed og gjort det vanskeligt at opretholde en stabil retning. Når ledelsen skifter hyppigt, bliver det sværere at implementere langsigtede strategier og skabe sammenhæng i hverdagen. Konsekvensen af denne ustabilitet afspejles i arbejdsmiljøet, hvor afdelingens sociale kapital scorer lavt. Medarbejderne oplever tillids- og samarbejdsudfordringer, hvilket påvirker trivsel og engagement. Det hårde arbejdsmiljø har medført flere langtidssygemeldinger og en stigning i tjenstlige samtaler, hvilket gør det vanskeligere at fastholde medarbejdere.



Inklusion og mellemformer – en ekstra belastning

Sidste skoleår blev mellemformer indført på alle kommunens skoler, og på Grantofte-afdelingen blev tilbuddet døbt "Smilehullet". Formålet var at inkludere elever, der ellers ville være visiteret til specialundervisning, men implementeringen har været udfordrende. Uden klare rammer og etablerede erfaringer har lærere skullet navigere i nye arbejdsmetoder, hvilket har belastet **arbejds-og** undervisningsmiljø. Det har resulteret i usikkerhed om arbejdsopgaver og ansvarsfordeling. I indeværende skoleår er tilbuddet justeret og bemandet med ressourcepadagoger, men lever dermed ikke længere op til den oprindelige definition af en mellemform.

Hvad skal der til?

Et godt arbejdsmiljø er afgørende for, at lærerne kan levere den nødvendige undervisning. Derfor må vi spørge: Hvordan sikrer vi, at midlerne ikke blot forstærker uligheder, men faktisk understøtter skoler som Baltorpskolen? Stabil ledelse og højere social kapital er nødvendige for reel forandring. Beslutningen om at fordele midlerne efter elevernes faglige niveau giver muligheder, men skal følges op med strategier, der omsætter midler til bedre rammer, stabile ledelsesforhold og en bæredygtig indsats. Der er behov for konkrete pædagogiske strategier og målrettede forbedringer i arbejdsmiljøet. Et godt sted at starte kunne være at ansætte flere lærere, når det faglige niveau skal løftes, da netop deres uddannelse og kompetencer er afgørende for elevernes udvikling.

Mellemformer

Af Vibe Larsen

I 2022 deltog Ballerup Lærerforening i en arbejdsgruppe under Ballerup Kommune med henblik på at udarbejde en vejledning til mellemformer. Dengang var mellemformer et relativt nyt begreb, tænkt som endnu et forsøg på at løse inklusionsudfordringen og fastholde flere elever i almentilbuddet.

Da mellemformer ikke er defineret i lovgivningen, tog arbejdsgruppen udgangspunkt i VIVEs (Det Nationale Forsknings- og Analysecenter for Velfærd) to definitioner:

1. Mellemformer tilbyder fleksible løsninger, hvor elever med behov for specialundervisning enten undervises i en almenklasse eller i en kombination af almenklasse og specialklasse eller specialskole.
2. Mellemformer organiseret i almenklasser, hvor undervisningen tilpasses for at imødekomme særlige behov, og hvor der tilføres ekstra ressourcer til dette formål.

Ballerup Lærerforening lagde vægt på, at vejledningen skulle have fokus på undervisning. Formålet med mellemformer er netop at sikre, at eleverne får undervisning, der imødekommer deres specifikke behov.

Desværre ser vi, at mange mellemformer i praksis ikke lever op til intentionen. I stedet fungerer de ofte mere som en pasningsordning, blandt andet fordi bemandingen ofte består af pædagoger, der – helt forståeligt – ikke har de nødvendige kompetencer til at planlægge og gennemføre undervisning af folkeskolens mest sårbare elever.

Når Danmarks Lærerforening arbejder for co-teaching og tolærertimer, taler politikere og forvaltning i stedet om to-voksenordninger. Men det at være voksen er ikke en kompetence i sig selv! Lærere har en fireårig uddannelse bag sig, og vi besidder faglige og pædagogiske kompetencer, som er afgørende for kvaliteten af undervisningen. Det skal vi stå fast på. Vi skal tage opgaverne på os – men rammerne skal være i orden!



Nedlæggelse af Hedegårdsskolens modtageklasser

Af Kasper Rosenberg Mortensen

Modtageklassernes lærere har alt for længe gået med en uvished om, hvordan deres arbejdsliv kommer til at se ud, når beslutningen om modtageklassernes nedlæggelse gennemføres i det kommende skoleår.

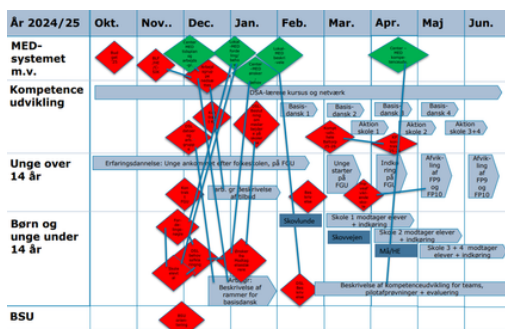
I maj 2024 besluttede Børne- og Skoleudvalget at omlægge modtageklasserne til basisdanskhold på distriktsskolerne fra skoleåret 2025/26. Beslutningen kommer på bagkant af et langt hændelsesforløb, hvor den oprindelige plan var, at M-klasserne skulle nedlægges et år tidligere, men her lykkedes det BLF at få beslutningen udsat med argumentationen om, at distriktsskolerne ikke var gearet til at løse denne komplekse opgave oveni en i forvejen svær inklusionsopgave. De knap så positive erfaringer fra processen med udslusningen af de ukrainske modtagerelever til Skovvejens Skole betød også, at der var forståelse for, at det var og er en kompleks opgave. Hvis der ikke er en ordentlig og inddragende proces, øges risikoen for, at det ikke går som planlagt.



Ballerup Lærereforening har, lige siden det stod klart, at modtagerklasserne skulle nedlægges, arbejdet for, at der blev igangsat en proces, hvor inddragelse af modtagelærernes erfaringer og faglige perspektiv skulle være den vigtigste del af omstillingsprocessen. Desværre har dette ikke været tilfældet.

Først da vores TR på Hedegårdsskolen kontaktede Undervisningsministeriet og spurgte, hvordan man skulle forholde sig til, at lovgivningen omkring antallet af elever i modtagerklasserne ikke var blevet overholdt gennem ca. to år, satte det gang i den proces, der burde have været påbegyndt umiddelbart efter sommerferien. To nye modtageklasser blev oprettet i november samtidig med, at en yderst kompleks projektplan nu er sat i værk. Der er mange gode elementer i planen, men tiden til at gennemføre den er efter vores mening alt for presset, og vi forstår grundlæggende ikke, hvorfor det haster så meget. Herunder kan du se en voldsomt kompleks og uigennemskuelig plan:

Da man i begyndelsen af 2023 gennemførte processen med udslusning af de ukrainske modtagerelever til Skovvejens Skole lykkedes det ikke at få modtagelærerne til at flytte med opgaven, og nu står vi i en lignende situation, hvor man er interesseret i modtageklasselærernes kompetencer på distriktsskolerne, men uklarheden omkring opgavens indhold og omfang gør, at det kan være svært at få lærerne til at flytte med opgaven. Og spørgsmålene er mange.



Denne usikkerhed har betydet, at hovedparten af modtageklasselærerne hellere vil blive på Hedegårdsskolen og ledelsen har meddelt dem, at man godt kan bruge deres kompetencer her. Det betyder, at hele planen forskubber sig en smule. Fra at begynde udslusningen i marts skubbes det nu til efter påske og Baltorpskolen, som skal modtage allerfleste modtageelever begynder som planlagt til august.

Udfordringer med basisdansk-modellen og lovgivningsmæssige krav

Som man kan se af nedenstående, er der ifølge lovgivningen to måder at organisere undervisningen i basisdansk:

- I en **modtageklasse** må antallet af elever ved skoleårets begyndelse ikke overstige 12, eller i særlige tilfælde 15 eller i helt særlige tilfælde 18. Det skal være forsvarligt ift. undervisningens kvalitet og hvis der er overvejende sprogfællesskab i elevgruppen. På **særlige hold med basisdanskundervisning** må der højst være 7 elever. Her er ingen undtagelser.
- I en **modtageklasse** må undervisningen højst brede sig over tre klassetrin med overvejende ens sprogfællesskab og hensyn til undervisningens kvalitet kan spredning på 5 klassetrin godkendes. På **særlige hold med basisdanskundervisning** er der ingen begrænsninger.

For begge modeller gælder, at den nyankomne elev skal modtage undervisning i basisdansk efter behov og efterhånden inkluderes i almenundervisningen. Skolens leder er forpligtet til at sikre, at undervisningen i dansk som andetsprog svarer til elevens behov.

Ifølge hyrdebrevet fra Undervisningsministeriet (2020) er kommunerne forpligtet til at sikre, at nyankomne elever modtager tilstrækkelig basisundervisning i dansk som andetsprog. Evalueringer fra Danmarks Evalueringsinstitut viser dog, at en stor andel af kommunerne ikke lever op til kravene. De vigtigste punkter fra hyrdebrevet kan du se her til højre.

De ukrainske modtageelever på Skovvejens Skole

Efter vores vurdering er det en lovgivning, som er meget svær at leve op til, hvis der ikke prioriteres ressourcer nok. Det er fx tilfældet på Skovvejens Skole, hvor hver nyankomne elev modtager 4-7 ugentlige lektioner i basisdansk. Resten af tiden sidder eleverne i almenundervisningen, hvor der er store forskelle på, i hvor høj grad den enkelte får et meningsfuldt udbytte af undervisningen. Problemerne på Skovvejens Skole bliver ofte affejtet med, at de ukrainske elever har en særlig situation, da de også deltager i virtuel ukrainsk undervisning. Men uanset elevgruppens baggrund stiller lovgivningen klare krav om, at undervisningen i basisdansk skal være tilstrækkelig og målrettet. Dette ansvar hviler på kommunens og skolernes ledelse, som skal sikre, at eleverne får den nødvendige støtte for at kunne deltage meningsfuldt i almenundervisningen.

En spørgeskemaundersøgelse gennemført i efteråret 2023 og 2024 blandt lærerne på Skovvejens Skole viser tydeligt udfordringerne: 90% af lærerne vurderer, at der er modtageelever i deres klasse, der ikke kan deltage fuldt ud pga. sproglige barrierer, 70% mener, at eleverne ikke modtager tilstrækkelig støtte, 75% føler sig ikke kompetente til at undervise dem, 35% kan ikke se sproglig udvikling hos eleverne.

Dette påvirker både elevernes læring og lærernes arbejdsmiljø markant.

HYRDEBREV

- **NYANKOMNE ELEVER SKAL TILBYDES BASISUNDERVISNING I DANSK SOM ANDETSPROG UDEN FOR KLASSENS RAMMER, ENTEN I MODTAGELSESKLASSER ELLER PÅ SÆRLIGE HOLD**
- **SKOLELEDEREN HAR ANSVARET FOR AT VURDERE ELEVENS BEHOV INDIVIDUET OG SIKRE TILSTRÆKKELIG SPROGSTØTTE**
- **ELEV OG FORÆLDRE HØRES**
- **SUPPLERENDE UNDERVISNING I DANSK SOM ANDETSPROG GIVES TIL TOSPROGEDE ELEVER MED BEHOV FOR SPROGSTØTTE, SOM ER I STAND TIL AT DELTAGE MENINGSFULDT I DEN ALMINDELIGE UNDERVISNING I KLASSEN**
- **UNDERVISNINGEN MÅ IKKE REDUCERES PGA. ØKONOMISKE HENSYN – ELEVENS SPROGLIGE UDVIKLING SKAL PRIORITERES.**

Fordeling af elever og konsekvenser

Eleverne fra modtageklasserne bliver opdelt i to grupper: Over 14 år og under 14 år. De ældste elever udsluses til FGU, medmindre de er klar til at deltage i almenundervisningen. Elever under 14 år udsluses til distriktsskolen. Fordelingen ser på nuværende tidspunkt således ud:

- Baltorpskolen: 31 elever
- Skovlunde Skole: 10 elever
- Skovvejens Skole: 10 elever
- Hedegårdsskolen: 1 elev
- Måløvvej Skole: 1 elev

Baltorpskolen står over for en særligt stor udfordring, da skolen i forvejen har betydelige inklusionsudfordringer. At håndtere en så stor tilstrømning af nyankomne elever kræver ressourcer, kompetencer og en velorganiseret overgang, hvilket endnu ikke er tilstrækkeligt sikret. Det er afgørende, at distriktsskolerne sikrer tilstrækkelige ressourcer, så de lever op til de lovmæssige krav.

Arbejdsmiljø og registrering

Af Pia Salling

Insubiz er systemet, som ansatte i Ballerup Kommune bruger til at registrere arbejdsulykker og krænkende hændelser.

Systemet kan naturligvis kun generere data ud fra de registreringer, der foretages – en vigtig disclaimer – og afspejler derfor ikke nødvendigvis det reelle arbejdsmiljø. Ifølge Insubiz har der på skoleområdet – med undtagelse af BFO'er – været en svag stigning i antallet af registrerede arbejdsulykker, fra 60 i 2023 til 66 i 2024.

Statistik kan meget. Herunder er eksempler på meget specifik viden, som nok er svær at anvende i praksis:

- Statistisk set er risikoen for arbejdsulykker størst en torsdag i marts mellem kl. 12 og 14.
- Antallet af registreringer af krænkende hændelser er steget markant fra 2023 til 2024 fra 390 og 671 hændelser.



Billede genereret af Dall-E

Her er er risikoen størst i tidsrummet kl. 10-12, dog på en tirsdag i september. Selvom det er meget specifik data, så bør dette anvendes til at iværksætte forebyggende indsatser på skolerne, men det drukner ofte i andre prioriteringer eller praktiske udfordringer.

Udfordringer med registreringspraksis

Center for Skoler, Institutioner og Kultur har som en indsats fra den årlige arbejdsmiljødrøftelse sat fokus på "at sikre bedre registreringer". Der er fortsat stor variation i registreringspraksis på skolerne. Nogle steder registreres hændelser via "multilogin" i Kilden, mens andre stadig bruger papirskemaer, som administrationen efterfølgende indtaster manuelt.

På et fællesmøde for arbejdsmiljørepræsentanterne fremgik det, at medarbejdere på en skole i Ballerup registrerer krænkende hændelser på papirskemaer – uden den skala i Insubiz, der angiver påvirkningsgrad. Administrationen må derfor selv vurdere dette skønsmæssigt, hvilket er en meget uheldig praksis, vi arbejder på at ændre, da hovedformålet med en ordentlig og systematisk registrering er for lærernes personlige sikkerheds skyld.

Manglende mulighed for registrering af magtanvendelser

Desværre indeholder Insubiz ikke en mulighed for registrering af magtanvendelser. En sådan funktion kunne ellers forenkles dokumentationen og skabe et bedre overblik over udvikling og mønstre. På Baltorpskolen er der udviklet en digital løsning via Google Analyse, hvor medarbejdere kan dokumentere magtanvendelser hurtigt og enkelt. Denne løsning sikrer samtidig den lovpligtige dokumentation og gør det muligt at analysere data for at understøtte læring og forebyggelse.

Usikkerheden omkring brugen af Google/Chromebooks i kommunen har muligvis været en barriere for, at denne løsning er blevet bredt ud til andre skoler. Det er dog et vigtigt fokusområde i forhold til arbejdsmiljødrøftelsens mål om bedre registrering.

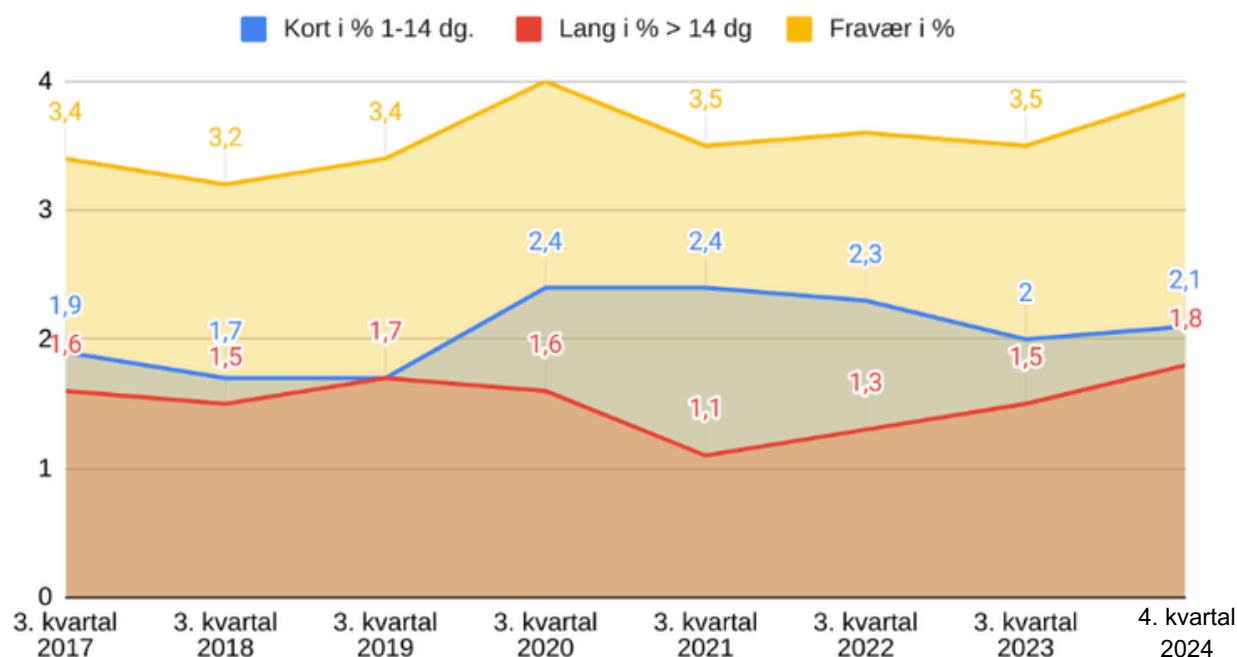
For at vores reelle arbejdsmiljø kan afspejles i de registrerede data, skal registreringsprocessen være let og enkel. Det kræver, at "best practice" spredes, så flere skoler får mere effektive registreringsværktøjer.

Udviklingen i skolernes sygefravær

Af Pia Salling

Herunder kan du se sygefraværet i skolerne fra 3. kvartal 2017 til 2024

Kort i % 1-14 dg. , Lang i % > 14 dg og Fravær i %



Som det fremgår af grafen – og som mange har oplevet – var det kortvarige sygefravær påvirket af pandemien, men ser nu ud til at nærme sig tidligere niveauer. Derimod er det langvarige sygefravær stigende, hvilket kan give anledning til bekymring for arbejdsmiljøet, da stressrelaterede sygdomsmeldinger ofte varer længere. Selvom der ikke er en direkte sammenhæng, er det værd at være opmærksom på. Samlet set er sygefraværet i skolerne i 3. kvartal 2024 på 4,0%, hvilket stadig er markant lavere end Ballerup Kommunes samlede sygefraværsprocent på 5,0% i samme periode. Det er dog bemærkelsesværdigt, at det samlede sygefravær i 2024 er på niveau med 2020, hvor pandemien stadig havde stor indflydelse.

På Hoved-MED er der enighed om, at sygefraværsdata ikke bør stå alene, men bør ses i sammenhæng med andre relevante data for at skabe et mere nuanceret billede og et mere meningsfuldt grundlag for arbejdet.

Hvis du ønsker indsigt i sygefraværet på din skole, bør det være et fast punkt på jeres Lokal-MED-møder. Derudover har du adgang til bilag fra Hoved-MED via Kilden:



Danmarks Lærerforening

Ballerup Lærerforening har Sanne Vilstrup som medlem af Hovedstyrelsen. Samtidig har vi altid muligheden for at komme i kontakt med tidligere formand, Morten Refskov, der, som bekendt, er formand for overenskomststudvalget i DLF og dirigent på årets generalforsamling. Det betyder, at der i mange tilfælde er kort vej fra lokale til nationale forhold og omvendt, hvilket vi forsøger at profitere af.

Det forpligtende kredssamarbejde

Vi har med de andre kredse på Vestegnen et godt og velfungerende samarbejde, der dels består af et formands- og næstformandsforum, som jævnligt mødes, dels af mere fagopdelte samarbejdsudvalg for arbejdsmiljø, pædagogik, bogføring/økonomi samt kursus- og organisering. Vi bruger disse fora til videndeling, inspiration og sparring samt til fælles udvikling og indsatser, da vi ofte har de samme problemstillinger på tværs af kommunerne. Der er desuden nedsat diverse arbejdsgrupper, der tager sig af specifikke områder. Det er ligeledes i det forpligtende kredssamarbejde, at vi hvert år arrangerer en stor temadag om arbejdsmiljø for alle TRIO'er (leder, TR og AMR).

Danmarks Lærerforenings Kongres

Vores kongresdelegerede Line Stendorf og formandskabet deltog i Danmarks Lærerforenings kongres. Line opdaterede løbende på BLF's sociale medier, så man som medlem kunne følge lidt med. Se opslag på Facebook, og find et højdepunkt om kongressen på Instagram.

Ballerup Lærerforening

I styrelsen har vi i det forgangne år budt nye medlemmer af styrelsen velkommen: Kenni Hyldahl fra Skovvejen Vest, Stine-Jo Helmark fra Skovlunde Skole afd. Lundebjerg og Christian Birk Søncksen, Skovlunde Skole afd. Rosenlund. Derudover har vi budt Helle Gårdbo, Kasperskolen velkommen tilbage.

Formandskabet rundt på skolerne

Også i det forgangne år, har Vibe og Kasper deltaget i et fagligt møde på arbejdspladserne. De tog temperaturen på medlemmernes udfordringer og gennemgik aktuelle emner. Derudover havde medlemmerne mulighed for at stille spørgsmål.

Løntjek - gentagelse af succesen

Formandskabet har igen været rundt på de fleste skoler i Ballerup. I samarbejde med den lokale TR afviklede de det traditionelle løntjek, hvor medlemmerne kunne finde ud af, om de får den rigtige løn. Udover at tjekke lønsedlerne gav besøgene også anledning til at drøfte løst og fast med formandskabet.

Personsager

Arbejdet med personsager er en uhyre vigtig del af kredsens arbejde, som i sagens natur ikke kan refereres konkret. Det er kredsens stille og usynlige arbejde, men med en uvurderlig betydning for de medlemmer, som får direkte brug for deres fagforening.

I disse ofte svære sager er samarbejdet mellem parterne helt afgørende. Grundlæggende har vi et godt og tillidsfuldt samarbejde, men vi oplever nogle bekymrende tendenser, hvor HR-afdelingen strategisk ændrer tilgang ved at forsøge at lukke ned for muligheder, som ellers er mulige gennem ansættelsesretten. Det drejer sig fx om, at man ikke længere er interesseret i at fritstille lærere, der af forskellige årsager måtte blive afskediget. Det lykkes ikke HR, men den slags udfordrer det vigtige samarbejde, når man ændrer tilgangsmåde og på den måde presser rammerne for, hvad der er ret og rimeligt.

Afholdte arrangementer i 2024

Herunder oplistes de væsentligste. Primært for aktive medlemmer og/eller medlemmer af styrelsen.

Arrangement	Tid og sted	Deltagere
Generalforsamling	Den. 8. marts i Baltoppen	145 medlemmer deltog
Styrelsens forårsseminar	11. - 12. april på Frederiksdal	Styrelsen
Sommerafslutning	Den 9. juni	Styrelsen
Pølser og øl	Den 23. august foran kredshuset	Ca. 100 medlemmer deltog
Fælleskonference	Den 4. september på Hedegårdsskolen	Styrelsen, borgmester, politikere fra Børne- og Skoleudvalget, forvaltning, distriktsskoleledere, pæd. ledere og arbejdsmiljørepræsentanter
Styrelsens temadag	Den 16. september	Styrelsen, arbejdsmiljørepræsentanter og TR-suppleanter
DLF Kongres	Den 29. - 30. oktober på Tivoli Hotel	Formandskabet og kongresdelegeret og hovedstyrelsesmedlem
Møde for nye medlemmer	4. november	Ganske få deltog
Bio-event	11. november	I samarbejde med LB Forsikring og Lån & Spar. ca. 80 medlemmer deltog
Styrelsen efterårsseminar	25. november	Styrelsen
Julefrokost	Den 6. december i kredshuset	Styrelsen

For fraktion 4 medlemmer/pensionister:

Forårsturen gik til Nordisk Film med rundvisning og efterfølgende frokost på Café Cire. I år blev sommeren budt velkommen med frokost på Restaurant Ankara, hvor 56 medlemmer deltog. I november var gruppen på rundvisning på politimuseet. Efterfølgende var der arrangeret frokost på Sebastopol. 56 medlemmer deltog.

Der er i skrivende stund 284 medlemmer.

Styrelsens påtegning

Styrelsen har dags dato aflagt årsrapport for regnskabsåret 1. januar – 31. december 2024 for Ballerup Lærerforening.

Årsrapporten er aflagt i overensstemmelse med årsregnskabsloven.

Det er Styrelsens opfattelse, at årsregnskabet giver et retvisende billede af foreningens aktiver, passiver og finansielle stilling pr. 31. december 2024 og resultatet af foreningens aktiviteter for regnskabsåret 1. januar – 31. december 2024.

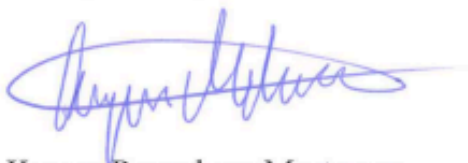
Beretningen indeholder efter vores opfattelse en retvisende redegørelse for de forhold, beretningen omhandler.

Der er efter årsregnskabsårets afslutning ikke indtruffet begivenheder, der væsentligt vil kunne påvirke vurderingen af foreningens finansielle stilling.

Årsrapporten indstilles til generalforsamlingens godkendelse.

Ballerup, den 17/2 - 2025

På vegne af styrelsen



Kasper Rosenberg Mortensen

Formand

Resultatopgørelse for Ballerup Lærerforening 2024

	Budget 24	Regnskab 24	Regnskab 23
	DKK	DKK	DKK
Indtægter			
Kontingenter	2.220.000	2.195.618	2.219.277
Administration af fonde	34.000	34.000	34.000
AKUT-fonden	265.000	269.105	286.916
DLF mm.	0	0	0
Husleje	175.000	175.068	186.454
Indtægter i alt	2.694.000	2.673.790	2.726.647
Omkostninger			
Møder mm.:			
Møder/arrangementer	-200.000	-136.705	-564.790
Pensionister	-50.000	-29.409	-41.920
Styrelsen	-120.000	-141.872	-113.892
Hovedstaden Vest	-25.000	-21.875	-18.083
Kørsel	-6.000	-6.102	-4.920
I alt	-401.000	-335.963	-743.605
1. salen:			
Frikøb	-1.600.000	-1.605.440,05	-1.516.478
Honorarer	-275.000	-276.647	-271.201
Rengøring	-30.000	-23.674	-26.105
Forsikringer & afgifter	-14.000	-7.188	-12.485
I alt	-1.919.000	-1.912.949	-1.826.269
Administration:			
Kontorhold	-80.000	-109.103	-67.111
Lokaleudgifter	-90.000	-82.316	-88.156
Revision	-20.000	-20.205	-19.375
I alt	-190.000	-211.624	-174.642
Ejendommen:			
Drift	-60.000	-43.048	-51.285
Istandsættelse ejendom	-100.000	-14.432	-21.633
I alt	-160.000	-57.481	-72.918
Diverse:			
Medlemsaktiviteter	-5.000	-2.392	0
Konflikttilsagn	0	0	0
Gaver	-11.000	-2.881	-10.672
Støttebeløb	-5.000	0	-1.000
I alt	-21.000	-5.273	-11.672
Omkostninger i alt	-2.691.000	-2.523.289	-2.829.106
Driftsresultat	3.000	150.502	-102.459
Finansielle poster			
Afskrivninger	-30.000	-28.089	-28.089
Renter mellemregning fondene	0	0	0
Renter lån solidaritetsfonden	0	0	0
Andre renter	-5.000	21.640	8.541
Årets resultat	-32.000	144.052	-122.007

Balance for Ballerup Lærereforening 2024



	Regnskab 24	Regnskab 23
	DKK	DKK
Anlægsaktiver		
Ejendommen Bydammen 9	1.940.121	1.940.121
Vinduer	-	-
Inventar	-	-
Renovering	594.748	622.837
Anlægsaktiver i alt	2.534.869	2.562.958
Omsætningsaktiver		
Bankindeståender	1.516.692	2.513.216
Tilgodehavender kontingent	-	-
Anden forudbetaling	-	-
Tilgodehavender Særlig Fond	-	-
Andre tilgodehavender	1.217	448
Omsætningsaktiver i alt	1.517.909	2.513.663
Aktiver i alt	4.052.778	5.076.622
Egenkapital		
Egenkapital primo	3.268.117	2.983.930
Sidste års resultat	-122.007	284.187
Årets resultat	144.052	-122.007
Egenkapital ultimo	3.290.163	3.146.110
Hensatte forpligtelser		
Garantisum frikøb og pension	740.000	740.000
Støttebeløbskonto	-	-
Hensatte forpligtelser i alt	740.000	740.000
Langfristede gældsforpligtelser		
Skyldig Solidaritetsfonden	-	-
Langfristede gældsforpligtelser i alt	-	-
Kortsigtede gældsforpligtelser		
Skyldig Solidaritetsfonden	-39.297	-23.297
Skyldig Særlig Fond	-29.433	-43.565
Skyldig frikøb og pensionsbidrag	-	-
Depositum lejemål	29.000	29.000
Skyldig DLF-kontingent	-	-
Skyldig A-skat	-	37.136
Skyldig arbejdsmarkedsbidrag	17.424	-
Skyldige omkostninger	44.921	1.191.238
Kortsigtede gældsforpligtelser i alt	22.616	1.190.512
Gældsforpligtelser i alt	22.616	1.190.512
Passiver i alt	4.052.778	5.076.622

Resultatopgørelse/balance for Solidaritetsfonden 2024



Resultatopgørelse 2024

	Regnskab 24 DKK	Regnskab 23 DKK
Indtægter		
Renteindtægter	3.585	2.024
Obligationsrenter	-	-
Rente lån til BLF	-	-
Renter mellemregning	-	-
Kursreguleringer, værdipapirer	103.893	109.390
Udbytter	-	-
Indtægt i alt	107.478	111.414
Omkostninger		
Renteudgifter	-	-
Revision	-10.500	-10.500
Administration	-9.000	-9.000
Medlemsmøder	-	-
Skat	-11.335	-
Gebyrer	-	-
Omkostninger i alt	-30.835	-19.500
Resultat	76.643	
Årets resultat	76.643	91.914

Balance ultimo 2024

	Regnskab 24 DKK	Regnskab 23 DKK
Aktiver		
Bankindeståender	405.459	421.374
Obligationer	1.269.257	1.165.364
Periodiserede obligationsrenter	-	-
Lån til BLF	-	-
Tilgodehavender hos BLF	-39.297	-39.297
Tilgodehavender udbytteskat	-	-
Aktiver i alt	1.635.419	1.547.441
Passiver		
Egenkapital primo	1.444.316	1.444.316
Sidste års resultat	93.125	1.211
Årets resultat	76.643	91.914
Egenkapital i alt	1.614.084	1.537.441
Afsat revision	10.000	10.000
Udskudt skat	11.335	
Passiver i alt	1.635.419	1.547.441

Resultatopgørelse/balance for Særlig Fond 2024



Resultatopgørelse 2024

	Regnskab 24	Regnskab 23
	DKK	DKK
Indtægter		
Renteindtægter	3.665	2.125
Kursreguleringer, værdipapirer	232.205	244.491
Udbytte aktier	-	-
Indtægt i alt	235.870	246.616
Omkostninger		
Revision	-10.500	-10.500
Administration	-25.000	-25.000
Andre omkostninger	-4.669	-3.709
Skat	-24.877	-
Renteudgifter	-	-
Gebyrer	-	-
Omkostninger i alt	-65.046	-39.209
Resultat	170.825	
Årets resultat	170.825	207.407

Resultatdisponering

Overføres til kredsens jf. vedtægterne	140.000
Overføres til egenkapitalen	30.825
	170.825

Balance ultimo 2024

	Regnskab 24	Regnskab 23
	DKK	DKK
Aktiver		
Bankindeståender	398.261	432.897
Obligationer	2.836.837	2.604.632
Periodiserede obligationsrenter	0	-
Tilgodehavende BLF	-29.433	-27.565
Tilgodehavende udbytteskat	0	-
Aktiver i alt	3.205.666	3.009.964
Passiver		
Egenkapital primo	2.792.557	3.172.618
Sidste års resultat	207.408	-380.062
Årets resultat	30.825	207.408
Egenkapital i alt	3.030.789	2.999.964
Afsat revision	10.000	10.000
Udskudt skat	24.877	
Skyldigt til kredsens af årets resultat	140.000	0
Passiver i alt	3.205.666	3.009.964

Uafhængig revisionspåtegning



REVISIONSFIRMAET EDELBO & LUND-LARSEN

STATSAUTORISERET REVISIONSPARTNERSKAB

DEN UAFHÆNGIGE REVISORS REVISIONSPÅTEGNING

Til medlemmerne i Ballerup Lærereforening

Konklusion

Vi har revideret årsregnskabet for Ballerup Lærereforening for regnskabsåret 1. januar til 31. december 2024, der omfatter resultatopgørelse, balance og noter samt de integrerede årsregnskaber for Særlig Fond og Solidaritetsfonden, herunder anvendt regnskabspraksis. Årsregnskabet udarbejdes efter årsregnskabsloven.

Det er vores opfattelse, at årsregnskabet giver et retvisende billede af kredsens aktiver, passiver og finansielle stilling pr. 31. december 2024 samt af resultatet af kredsens aktiviteter for regnskabsåret 1. januar til 31. december 2024 i overensstemmelse med årsregnskabsloven.

Grundlag for konklusion

Vi har udført vores revision i overensstemmelse med internationale standarder om revision og de yderligere krav, der er gældende i Danmark. Vores ansvar ifølge disse standarder og krav er nærmere beskrevet i revisionspåtegningens afsnit "Revisors ansvar for revisionen af årsregnskabet". Vi er uafhængige af kredsen i overensstemmelse med International Ethics Standards Board for Accountants' internationale retningslinjer for revisors etiske adfærd (IESBA Code) og de yderligere etiske krav, der er gældende i Danmark, ligesom vi har opfyldt vores øvrige etiske forpligtelser i henhold til disse krav og IESBA Code. Det er vores opfattelse, at det opnåede revisionsbevis er tilstrækkeligt og egnet som grundlag for vores konklusion.

Ledelsens ansvar for årsregnskabet

Ledelsen har ansvaret for udarbejdelsen af et årsregnskab, der giver et retvisende billede i overensstemmelse med Årsregnskabsloven. Ledelsen har endvidere ansvaret for den interne kontrol, som ledelsen anser nødvendig for at udarbejde et årsregnskab uden væsentlig fejlinformation, uanset om denne skyldes besvigelser eller fejl.

Ved udarbejdelsen af årsregnskabet er ledelsen ansvarlig for at vurdere kredsens evne til at fortsætte driften; at oplyse om forhold vedrørende fortsat drift, hvor dette er relevant; samt at udarbejde årsregnskabet på grundlag af regnskabsprincippet om fortsat drift med mindre ledelsen enten har til hensigt at likvidere kredsen, indstille driften eller ikke har andet realistisk alternativ end at gøre dette.

Revisors ansvar for revisionen af årsregnskabet

Vores mål er at opnå høj grad af sikkerhed for, om årsregnskabet som helhed er uden væsentlig fejlinformation, uanset om denne skyldes besvigelser eller fejl, og at afgive en revisionspåtegning med en konklusion. Høj grad af sikkerhed er et højt niveau af sikkerhed, men er ikke en garanti for, at en revision, der udføres i overensstemmelse med internationale standarder om revision og de yderligere krav, der er gældende i Danmark, altid vil afdække væsentlig fejlinformation, når sådan findes.

Fejlinformation kan opstå som følge af besvigelser eller fejl og kan betragtes som væsentlige, hvis det med rimelighed kan forventes, at de enkeltvis eller samlet har indflydelse på de økonomiske beslutninger, som regnskabsbrugere træffer på grundlag af årsregnskabet.

Som led i en revision, der udføres i overensstemmelse med internationale standarder om revision og de yderligere krav, der er gældende i Danmark, foretager vi faglige vurderinger og opretholder professionel skepsis under revisionen. Herudover:

- Identificerer og vurderer vi risikoen for væsentlig fejlinformation i årsregnskabet, uanset om denne skyldes besvigelser eller fejl, udformer og udfører revisionshandlinger som reaktion på disse risici samt opnår revisionsbevis, der er tilstrækkeligt og egnet til at danne grundlag for vores konklusion. Risikoen for ikke at opdage væsentlig fejlinformation forårsaget af besvigelser er højere end ved væsentlig fejlinformation forårsaget af fejl, idet besvigelser kan omfatte sammensværgelser, dokumentfalsk, bevidste udeladelser, vildledning eller tilsidesættelse af intern kontrol.
- Opnår vi forståelse af den interne kontrol med relevans for revisionen for at kunne udforme revisionshandlinger, der er passende efter omstændighederne, men ikke for at kunne udtrykke en konklusion om effektiviteten af kredsens interne kontrol.
- Tager vi stilling til, om den regnskabspraksis, som er anvendt af ledelsen, er passende, samt om de regnskabsmæssige skøn og tilknyttede oplysninger, som ledelsen har udarbejdet, er rimelige.
- Konkluderer vi, om ledelsens udarbejdelse af årsregnskabet på grundlag af regnskabsprincippet om fortsat drift er passende, samt om der på grundlag af det opnåede revisionsbevis er væsentlig usikkerhed forbundet med begivenheder eller forhold, der kan skabe betydelig tvivl om kredsens evne til at fortsætte driften. Hvis vi konkluderer, at der er en væsentlig usikkerhed, skal vi i vores revisionspåtegning gøre opmærksom på oplysninger herom i årsregnskabet eller, hvis sådanne oplysninger ikke er tilstrækkelige, modificere vores konklusion. Vores konklusioner er baseret på det revisionsbevis, der er opnået frem til datoen for vores revisionspåtegning. Fremtidige begivenheder eller forhold kan dog medføre, at kredsen ikke længere kan fortsætte driften.
- Tager vi stilling til den samlede præsentation, struktur og indhold af årsregnskabet, herunder noteoplysningerne, samt om årsregnskabet afspejler de underliggende transaktioner og begivenheder på en sådan måde, at der gives et retvisende billede heraf.

Vi kommunikerer med den øverste ledelse om blandt andet det planlagte omfang og den tidsmæssige placering af revisionen samt betydelige revisionsmæssige observationer, herunder eventuelle betydelige mangler i intern kontrol, som vi identificerer under revisionen.

København, den 3. februar 2025

REVISIONSFIRMAET EDELBO & LUND-LARSEN
STATSAUTORISERET REVISIONSPARTNERSKAB
CVR NR 37 31 72 49

Palle Merch
Statsautoriseret revisor
mre2981

KL521\RG2024.doc

Kritisk revision



Som generalforsamlingsvalgte revisorer har vi foretaget den i vedtægterne foreskrevne revision af foreningens og fondenes årsregnskaber for 2024.

Revisions formål:

Formålet med revisionen har været at undersøge

- om årsregnskabet er aflagt i overensstemmelse med lovgivningen og vedtægternes krav til regnskabsaflæggelse
- om årsregnskaberne giver et retvisende billede af foreningen og fondenes aktiver og passiver
- om kredsens midler er anvendt efter deres formål og i overensstemmelse med generalforsamlingens og kredsstyrelsens vedtagelser.

Den udførte revision

I forbindelse med den regnskabsmæssige revision har vi foretaget vor konklusion på baggrund af det af den statsautoriserede revisors udførte arbejde.

Herudover har vi gennemgået udvalgte områder, regnskabsposter og konti, blandt andet vedrørende:

Billeje (flyttetæpper), julegaver til medlemmer, blomster/bordpynt, engangsservice, Pølsesmeden, pizza arrangement for nye medlemmer, rundvisning på politimuseet, frokost med borgmester og udvalgsformand, oplæg ved Mikkel Anderson/CFU, Post-it, Chat-GPT, togbillet Aarhus-København, Løn opbrydning GF, rengøringsmidler og toiletpapir, telefonsupport, kaffe og mælkepulver, reparation af formandens telefon, 4 x nova Wood mødeborde, vejsalt, reparation af toilet og radiator, reparation af kældervægge, Freetrailer, kommuneforlaget (glemt moms), bolcher med logo, 145 x buffet, karameller, forkert brug af kort, Lyreco.

Som afslutning på vores gennemgang skal vi erklære:

Vi, kreds 21's kritiske revisorer, har konstateret, at kredsens midler er anvendt efter deres formål under hensyn til kredsens vedtægter og vedtagelser på kredsens generalforsamling og styrelsesmøder.

Ballerup, den 17. februar 2025


Morten Thinggaard Pedersen


Bastian Kuke Larsen

Regnskabet for 2025 for Ballerup Lærereforeningen, Solidaritetsfonden og Særlig Fond indstilles til styrelsens og generalforsamlingens godkendelse.

Ballerup, den 17. februar 2025


Kasper Rosenberg Mortensen

Kassererens beretning

Af Rikke Hykkelbjerg



Anvendt regnskabspraksis

Beskrivelsen ligger på vores hjemmeside under Generalforsamling 2025. Der er ingen ændringer.

Antallet af lærere er faldende i Ballerup og kontingentindtægten var derfor ikke så stor som forventet. Til gengæld var renteindtægten højere end forventet, så det vi tabte på gyngerne, vandt vi på karussellen.

I 2024 afholdt vi ud over generalforsamling, det nu traditionelle fredagshyggearrangement "Øl & pølser" i august. Denne gang med besøg af Lån & Spar Bank samt Lærernes a-kasse, som bidrog med konkurrencer og merchandise (til kassererens store fryd!). I november afprøvede vi noget nyt: Bio-Event i samarbejde med Lån & Spar Bank og Lærerstandens brandforsikring. Vi var heldige at få en god aftale, så det ikke kostede BLF noget. Vi har i styrelsen haft ekstra fokus på at holde udgifterne nede, hvor vi kunne og har sat beløbet for, hvor meget de faglige klubber maksimalt må have pr medlem ned. Det har givet en samlet besparelse på ca. 40.000 kr. i forhold til budgettet. Vi havde i budgettet for 2024 afsat 100.000 til istandsættelse af kælderens på Bydammen 9. Vi kom lidt sent i gang med projektet, så alle de afsatte penge blev ikke brugt og vi fortsætter projektet i 2025. Til gengæld måtte vi købe nye borde til mødelokalet, hvilket formanden har berettet om i et tidligere kredsblad.

Vi kan, som alle andre, godt mærke, at priserne stiger, hvilket betyder, at udgifterne til seminarer og kursusdeltagelse har været højere end forventet. Vores investeringer i fondene har igen givet overskud. Værdipapirerne i Solidaritetsfonden er opjusteret med 104.000 kr. og Særlig Fond er opjusteret med 232.000 kr., hvilket giver et samlet overskud på 336.000 kr.

På generalforsamlingen i 2024 blev det vedtaget, at kredsstyrelsen kan vælge at overføre en del af det frie kapitalafkast i Særlig Fond til kredsens driftsregnskab. Vi vælger i år at benytte os af dette og overfører 140.000 kr. Vi forventer, at dette vil hjælpe til, at vi kan holde kontingenterne uændrede i en længere periode.



Forslag til frikøb, honorarer og ydelser for 2024

Funktion	Timer
Formand (5 dage – fuldt frikøbt af kommunen)	0
Næstformand (3 dage)	1156
Kasserer/sagsbehandler mv. (2 dage)	770
13 tillidsrepræsentanter 12 á 170	2040
Fællearbejdsmiljørepræsentant	170
3 udvalgsformænd <ul style="list-style-type: none"> • Skolepolitisk Udvalg: 0 timer • Arbejdsmiljøudvalg: 150 timer • Kursus- og Organisationsudvalg: 0 timer 	150
1 Kongresdelegeret udover formand og næstformand	30
11 arbejdsmiljørepræsentanter	330
Sagsbehandlertimer	0
I alt	4646

Alle timer er bruttotimer (1.924 timer). Fordeling af eventuelle sagsbehandlertimer foretager Styrelsen på et møde i foråret.

Der afregnes ud fra den enkeltes timeløn. Der medregnes 2,15 % feriegødtgørelse samt pension for overenskomstansatte.

Garantiordning for medlemmer af Styrelsen

Vilkår for udtræden af Styrelsen for formand, næstformand, kasserer og øvrige medlemmer af Styrelsen er fastsættes af generalforsamlingen i 'Garantiordning for medlemmer af Styrelsen', som kan findes på hjemmesiden.

Funktion	Honorar pr. måned
Formand	3434
Næstformand	2342
Kasserer/sagsbehandler	2342
Styrelsesmedlem	300
Kongresdelegeret (i tillæg til 'Styrelsesmedlem')	50
Udvalgsformand (i alt for 'Styrelsesmedlem' og 'Udvalgsformand')	500

Honoraret for formand, næstformand og kasserer beregnes på baggrund af antallet af aktive medlemmer. Der ydes en grundtildeling på 1.250 kr. Herudover honoreres formanden med 4 kr./mdr. pr. medlem, næstformanden og kassereren med 2 kr./mdr. pr. medlem. Medlemstallet opgøres årligt og afrundes til nærmeste 10. Honorarer er pensionsgivende for OK-ansatte. Alle beløb er i 31.3.2000-niveau.

Såfremt de honorerede modtager andre honorarer, vurderes niveauet for det samlede honorar af Styrelsen.

Ydelser

Ved Danmarks Lærereforenings centrale og regionale kurser godtgøres køb af drikkevarer op til 150 kr. om dagen. Blanket udleveres ved henvendelse til TR eller kassereren.

Forslag til kontingent for 2026

Fraktion	Medlemmer	DLF	BLF	I alt
1.	Lærere	235 kr./mdr.	355 kr./mdr.	590 kr./mdr.
2.	Børnehaveklasseledere	235 kr./mdr.	355 kr./mdr.	590 kr./mdr.
4.	Pensionister	75 kr./mdr.	35 kr./mdr.	110 kr./mdr.
6.	Særlige medlemmer	98 kr./mdr.	65 kr./mdr.	163 kr./mdr.

Medlemsfordeling primo februar:

Medlemsgruppe	Antal 2025	Antal 2024	Antal 2023
Fraktion 1 & 2 helt kontingent	528	545	556
Fraktion 1 & 2 halvt kontingent	13	5	10
Fraktion 1 & 2 orlov/kontingentfri	5	2	3
I alt fraktion 1 & 2	546	552	569
Fraktion 4, pensionister betalende	150	162	186
Fraktion 4, pensionister kontingentfri	134	128	103
I alt fraktion 4	284	290	289
Fraktion 6, særlige medlemmer	1	0	0
Samlet medlemstal	831	842	858

Budgetter 2025-2028



	Regnskab 24	Budget 25	Budget 26	Budget 27	Budget 28
	DKK	T.DKK	T.DKK	T.DKK	T.DKK
Indtægter					
Kontingenter	2.195.618	2.360	2.360	2.360	2.360
Administration af fonde	34.000	34	34	34	34
AKUT-fonden	269.105	265	265	265	265
Resultatdisp. fra Særlig Fond	-	140	-	-	-
Husleje	175.068	167	171	175	180
Indtægter i alt	2.673.790	2.966	2.830	2.834	2.839
Omkostninger					
Møder mm.:					
Møder/arrangementer	-136.705	-600	-250	-600	-250
Pensionister	-29.409	-50	-50	-50	-50
Styrelsen	-141.872	-145	-145	-150	-150
Hovedstaden Vest	-21.875	-25	-25	-25	-25
Kørsel	-6.102	-7	-7	-7	-7
I alt	-335.963	-827	-477	-832	-482
1. salen:					
Frikøb	-1.605.440	-1.620	-1.620	-1.620	-1.620
Honorarer	-276.647	-280	-280	-280	-280
Rengøring	-23.674	-28	-30	-30	-30
Forsikringer & afgifter	-7.188	-10	-12	-12	-12
I alt	-1.912.949	-1.938	-1.942	-1.942	-1.942
Administration:					
Kontorhold	-109.103	-90	-90	-90	-90
Lokaleudgifter	-82.316	-130	-90	-90	-90
Revision	-20.205	-21	-21	-22	-22
I alt	-211.624	-241	-201	-202	-202
Ejendommen:					
Drift	-43.048	-50	-50	-50	-50
Istandsættelse ejendom	-14.432	-50	-50	-50	-50
I alt	-57.481	-100	-100	-100	-100
Diverse:					
Medlemsaktiviteter	-2.392	-5	-5	-5	-5
Konflikttilsagn	-	-	-	-	-
Gaver	-2.881	-5	-8	-8	-8
Støttebeløb	-	-1	-1	-1	-1
Diverse i alt	-5.273	-11	-14	-14	-14
Omkostninger i alt	-2.523.289	-3.117	-2.734	-3.090	-2.740
Driftsresultat	150.502	-151	96	-256	99
Finansielle poster					
Afskrivninger	-28.089	-30	-30	-30	-30
Renter mellemregning fondene	-	-	-	-	-
Renter solidaritetsfonden	-	-	-	-	-
Andre renter	21.640	5	5	5	5
Årets resultat	144.052	-176	71	-281	74



BAGSIDEN

Nr. 2. Den skriftlige beretning

VIDSTE DU, AT DU KAN FØLGE OS PÅ SOME?



BALLERUP MESTERSKABET I LÆRERVOLLEY

🏆 Kæmpe tillykke til Kasperskolen! 🏆

Vi i Ballerup Lærereforening er tosset med sport og socialt samvær, og derfor sender vi et kæmpe skulderklap til Kasperskolen, der sikrede sejren i volleyturneringen! 🙌👏 Det er fantastisk at se kolleger samles om både konkurrence og fællesskab – præcis som vi elsker det.

Husk, at motion og samvær ikke stopper her! 🎯🏀 Som medlem af Ballerup Lærereforening kan du også få rabat på padel, så du kan tage kampen op på banen. Rabatkoden?

Den får du af din lokale TR!

Stort tillykke igen – vi glæder os allerede til næste dyst! 🏐



KAN DU LØSE VORES REBUS?

+m -s+d t+ -b b+ -s op+ -ge -jor

14. m+ -n -v+s 2025, -at+v -b-g -n

-k-t+fh -v -fj -gry+n -b in+ -p

g+ +eralf -mot-v m+ -ma -b b+ -kn-t -r+p

l+ -p rfore+ -ter